

เอกสารทางวิชาการ

เรื่องที่ 2

การศึกษาเปรียบเทียบขั้นตอนการนำเข้าสินค้าปศุสัตว์ที่สำคัญของประเทศไทยกับประเทศออสเตรเลีย

A comparison study of import livestock and livestock products procedure
between Thailand and Australia

โดย

ลมัย นามมงคล

วนิดา แจ็งประจักษ์

ทะเบียนวิชาการเลขที่	58 (2)- 0120- 025
สถานที่ดำเนินการ	ฝ่ายระหว่างประเทศ กองสารวัตรและกักกัน
ระยะเวลาดำเนินการ	กันยายน 2557 – กุมภาพันธ์ 2558
การเผยแพร่	เว็บไซต์กองสารวัตรและกักกัน http://www.aqi.dld.go.th/th/

การศึกษาเปรียบเทียบขั้นตอนการนำเข้าสินค้าปศุสัตว์ที่สำคัญของประเทศไทยกับประเทศออสเตรเลีย

ลมัย นามมงคล¹ วนิดา แจ้งประจักษ์²

บทคัดย่อ

กรมปศุสัตว์เป็นหน่วยงานที่รับผิดชอบในการนำเข้า ส่งออกสินค้าปศุสัตว์ทั้งที่มีชีวิตและผลิตภัณฑ์สัตว์ โดยกระบวนการที่จะนำเข้า ส่งออกสินค้านั้นต้องเป็นไปอย่างมีระบบและสอดคล้องกับหลักการค้าระหว่างประเทศ ตามหลัก WTO จุดประสงค์ของการศึกษาในครั้งนี้เป็นการศึกษาขั้นตอนการนำเข้า สินค้าของประเทศไทยและต่างประเทศเพื่อนำมาเปรียบเทียบข้อดี ข้อควรปรับปรุงต่างๆถ้าหากมี เพื่อนำแนวทางที่ได้จากการวิเคราะห์ในครั้งนี้ ไปเป็นข้อมูลประกอบเพื่อนำไปปรับปรุงขั้นตอนการนำเข้า สินค้าปศุสัตว์ โดยพบว่า กระบวนการวิเคราะห์ความเสี่ยงการนำเข้าสินค้าปศุสัตว์ของประเทศออสเตรเลียเป็นไปอย่างมีระบบ มาตรฐานที่ชัดเจน ซึ่งจากการกำหนดมาตรฐาน การดำเนินงานที่เป็นระบบในเรื่องของการวิเคราะห์ความเสี่ยง การนำเข้าของประเทศออสเตรเลียนั้น หน่วยงานที่เกี่ยวข้อง โดยเฉพาะกรมปศุสัตว์สามารถนำไปเป็นแนวทาง เพื่อพัฒนาระบบการวิเคราะห์ความเสี่ยงการนำเข้าสินค้าเข้าสู่ประเทศ ซึ่งถือเป็นขั้นตอนที่สำคัญขั้นตอนหนึ่ง ระบบการนำเข้าสินค้าปศุสัตว์ของประเทศไทย

คำสำคัญ

นำเข้า ออสเตรเลีย สัตว์และสินค้าปศุสัตว์

ทะเบียนวิชาการเลขที่ 58 (2) -0120-025

¹ ฝ่ายระหว่างประเทศ กองสารวัตรและกักกัน

² ด่านกักสัตว์ท่าอากาศยานดอนเมือง กองสารวัตรและกักกัน

A comparison study of import livestock and livestock products procedure between Thailand and Australia

Lamai Nammongkol¹ Wanida Chaengprachak²

Abstract

Department of Livestock Development is an agency that responsible for import - export of livestock and livestock products. The procedure of import and export should comply with international trade principle under the World Trade Organization (WTO). The purpose of this study was to compare the advantages and disadvantages of the import procedure between Thailand and other countries for improve the import procedure of Thailand. The import risk analysis of animals and animal products conducted by Australia is confidence, transparency and good system, therefore, the related agencies especially, Department of Livestock Development shall consider this guideline for develop the Import Risk Analysis of Animal and Animal Product system in Thailand.

Keyword: Import Australia Animal and Animal product

Research Paper No: 58(2) - 0120- 025

¹International Quarantine section, Division of Veterinary Inspection and Quarantine
Department of Livestock Development

²Dommaung Animal Quarantine Station, Division of Veterinary Inspection and Quarantine, Department of Livestock Development

การศึกษาเปรียบเทียบขั้นตอนการนำเข้าสินค้าปศุสัตว์ที่สำคัญของประเทศไทยกับประเทศออสเตรเลีย

1. คำนำ

ปัจจุบันประเทศไทยได้มีการนำเข้า ส่งออกสินค้าค่อนข้างมากและหลากหลายชนิด โดยเฉพาะสินค้าปศุสัตว์ซึ่งเป็นหนึ่งในชนิดสินค้าที่ถือว่าเป็นสินค้าสำคัญที่สร้างรายได้ให้กับประเทศเป็นจำนวนมากในแต่ละปี กรมปศุสัตว์เป็นหน่วยงานที่รับผิดชอบในการนำเข้า ส่งออกสินค้าปศุสัตว์ทั้งที่มีชีวิตและผลิตภัณฑ์สัตว์ โดยกระบวนการที่จะนำเข้า ส่งออกสินค้านั้นต้องเป็นไปอย่างมีระบบและสอดคล้องกับหลักการค้าระหว่างประเทศตามหลัก WTO ซึ่งขั้นตอนในการนำเข้า ส่งออกสินค้าถือเป็นกระบวนการหนึ่งที่สำคัญในการค้าขายระหว่างประเทศ ดังนั้นการศึกษาในครั้งนี้ ก็เพื่อเป็นการวางแผนทางและวิเคราะห์ขั้นตอนการนำเข้าสินค้าของประเทศไทยและต่างประเทศเพื่อนำมาเปรียบเทียบข้อดี ข้อควรปรับปรุงต่างๆหากมี เพื่อนำแนวทางที่ได้จากการวิเคราะห์ในครั้งนี้ ไปเป็นข้อมูลประกอบเพื่อนำไปปรับปรุงขั้นตอนการนำเข้าสินค้าปศุสัตว์ของประเทศไทยต่อไปในอนาคต

2. วัตถุประสงค์ในการศึกษา

1. เพื่อเป็นข้อมูลและเป็นแนวทางประกอบการพิจารณา เพื่อนำไปปรับปรุงขั้นตอนการนำเข้าสินค้าปศุสัตว์ของประเทศไทยต่อไปในอนาคต
2. เพื่อเป็นแนวทางให้เจ้าหน้าที่ที่เกี่ยวข้องสามารถนำข้อมูลไปประกอบเพื่อการปฏิบัติงานต่อไป

3. ขั้นตอนการนำเข้าสินค้าสัตว์มีชีวิตและผลิตภัณฑ์สัตว์จากต่างประเทศกรมปศุสัตว์ ประเทศไทย

การนำเข้าสินค้าสัตว์มีชีวิตและผลิตภัณฑ์สัตว์จากต่างประเทศของกรมปศุสัตว์มีการปฏิบัติตามขั้นตอน (Procedures to import animals or animal products into Thailand) ดังนี้

1. ผู้แทนหน่วยงานสัตวแพทย์(CVO)ของประเทศผู้ส่งออกส่งหนังสือแจ้งความประสงค์ขอส่งสินค้าที่อยู่ในความดูแลของกรมปศุสัตว์มายังประเทศไทย โดยระบุประเภทสินค้าหรือชนิดสัตว์ที่สนใจ
2. กรมปศุสัตว์ มีหนังสือแจ้งขั้นตอนที่ต้องปฏิบัติพร้อมทั้งจัดส่งแบบสอบถามที่เหมาะสมเพื่อประเมินความเสี่ยงในการนำเข้าสินค้าหรือสัตว์ชนิดนั้นๆได้แก่โครงสร้างการทำงานของหน่วยงานสัตวแพทย์ สถานการณ์โรคระบาดสัตว์ที่เกี่ยวข้อง รวมทั้งการควบคุมทางความปลอดภัยทางอาหาร และสัตวแพทย์สาธารณสุข ในกรณีสินค้าเพื่อการบริโภคของมนุษย์ (Questionnaire on the Evaluation of the Veterinary Services, Animal Disease Situation Control and Monitoring Plan and Public Health Administration in Country Intend to Export Animal and Animal Product to Thailand)
3. เมื่อหน่วยงานสัตวแพทย์ของประเทศผู้ส่งออกจัดส่งคำตอบมายังกรมปศุสัตว์ กรมปศุสัตว์ พิจารณาและให้ความคิดเห็นต่อคำตอบที่ได้รับ
 - a. หากคำตอบที่ได้รับเป็นที่น่าพอใจ กรมปศุสัตว์จะส่งหนังสือแจ้งว่ามีความพอใจในคำตอบตามแบบสอบถาม พร้อมทั้งขอให้จัดส่งรายชื่อสถานที่ผลิต (ฟาร์มหรือโรงงาน) ที่ต้องการส่งออกมายังประเทศไทย เพื่อนัดหมายการตรวจรับรองแหล่งผลิตในประเทศผู้ส่งออก
 - b. หากคำตอบที่ได้รับมีข้อสงสัย หรือต้องการข้อมูลเพิ่มเติม กรมปศุสัตว์ จะส่งหนังสือแจ้งจนกว่าจะได้ข้อมูลที่เพียงพอ จากนั้นจึงส่งหนังสือตอบรับว่าแบบสอบถามผ่านการพิจารณาไปยังหน่วยงานสัตวแพทย์ของประเทศผู้ส่งออก พร้อมทั้งขอให้จัดส่งรายชื่อสถานที่ผลิต (ฟาร์มหรือโรงงาน) ที่ต้องการส่งออกมายังประเทศไทย เพื่อนัดหมายการตรวจรับรองแหล่งผลิตในประเทศผู้ส่งออก

4. กรมปศุสัตว์จัดส่งผู้แทนเดินทางไปตรวจรับรองแหล่งผลิต ณ ประเทศผู้ส่งออก
5. คณะผู้ตรวจรับรองจัดทำรายงานผลการตรวจ พร้อมทั้งเสนอความคิดเห็นแจ้งกรมปศุสัตว์ ว่าสถานที่ผลิต (ฟาร์มหรือโรงงาน) ที่ไปตรวจมีความเหมาะสมเพียงพอในการส่งออกมายังประเทศไทยหรือไม่
 - a. หากผลการตรวจเป็นที่น่าพอใจ กรมฯ มีหนังสือแจ้งผลการตรวจรับรองว่าแหล่งผลิตผ่านการตรวจรับรองให้หน่วยงานสัตวแพทย์ของประเทศผู้ส่งออกทราบ โดยผลการตรวจมีอายุ ๒ ปี พร้อมทั้งขอให้ส่งร่างใบรับรองสุขอนามัยสินค้า (Health Certificate) มาให้กรมฯ พิจารณา
 - b. ในกรณีผลการตรวจพบว่ามีข้อเสนอนะที่ต้อแก้ไขปรับปรุง กรมปศุสัตว์มีหนังสือแจ้งให้หน่วยงานสัตวแพทย์ของประเทศผู้ส่งออกทราบเพื่อปรับปรุงแก้ไข จนกว่าผลการปรับปรุงจะเป็นที่น่าพอใจ จึงจะมีหนังสือแจ้งผลการตรวจรับรองว่าแหล่งผลิตผ่านการตรวจรับรอง โดยผลการตรวจมีอายุ ๒ ปี พร้อมทั้งขอให้ส่งร่าง Health Certificate มาให้กรมปศุสัตว์ พิจารณา
6. เมื่อหน่วยงานสัตวแพทย์ของประเทศผู้ส่งออก จัดส่งร่างใบรับรองสุขอนามัยสินค้ามาให้กรมปศุสัตว์พิจารณา กรมปศุสัตว์ให้ความคิดเห็นต่อ Health Certificate ที่ได้รับโดยเปรียบเทียบกับเงื่อนไขการนำเข้าสินค้าที่เกี่ยวข้อง (Requirements for importation of Animal and Animal products Into Thailand) และคำแนะนำของ OIE Terrestrial Health Code ในหัวข้อที่เกี่ยวข้อง
 - a. หาก Health Certificate ที่ได้รับเป็นที่น่าพอใจ กรมปศุสัตว์ จะส่งหนังสือแจ้งตอบรับว่าสามารถใช้ร่างดังกล่าวเป็นตัวอย่างในการออกใบรับรองในการส่งออกสินค้าชนิดนั้นมายังประเทศไทยได้
 - b. หาก Health Certificate ที่ได้รับมีข้อความที่ต้องแก้ไข เช่นการตัดลดหรือเพิ่มเติม กรมฯ จะส่งหนังสือแจ้งความคิดเห็น ข้อเสนอแนะ หรือขอเอกสารอ้างอิงทางวิชาการเพิ่มเติม จนกว่าจะเป็นที่น่าพอใจ กรมปศุสัตว์ จึงจะส่งหนังสือแจ้งตอบรับว่าสามารถใช้ร่างดังกล่าวเป็นตัวอย่างในการออกใบรับรองในการส่งออกสินค้าชนิดนั้นมายังประเทศไทยได้
7. หลังจากเสร็จขั้นตอน 1-6 กรมปศุสัตว์ จะประกาศว่าสถานที่ผลิต (ฟาร์มหรือโรงงาน) นั้นๆ ได้รับการรับรองให้ส่งออกสินค้ามายังประเทศไทย พร้อมทั้งตัวอย่าง Health Certificate ที่ยอมรับในการส่งออกสินค้าชนิดนั้นมายังประเทศไทยได้ ให้ด่านกักกันสัตว์ที่เกี่ยวข้องทราบ และเผยแพร่ในเว็บไซต์ให้บุคคลทั่วไปทราบด้วย

4. ขั้นตอนการนำเข้าสินค้าปศุสัตว์ของกรมปศุสัตว์

การนำเข้าสัตว์หรือซากสัตว์

กฎกระทรวง ว่าด้วยการนำเข้า นำออก หรือนำผ่านราชอาณาจักรซึ่งสัตว์หรือซากสัตว์ พ.ศ. 2544

อาศัยอำนาจตามความในมาตรา 7 และมาตรา 32 พระราชบัญญัติโรคระบาดสัตว์พ.ศ. 2499 อันเป็นพระราชบัญญัติที่มีบทบัญญัติบางประการเกี่ยวกับการจำกัดสิทธิและเสรีภาพของบุคคลซึ่งมาตรา 29 ประกอบกับมาตรา 31 มาตรา 35 มาตรา 36 มาตรา 48 และมาตรา 50 ของรัฐธรรมนูญแห่งราชอาณาจักรไทย บัญญัติให้กระทำได้โดยอาศัยอำนาจตามบทบัญญัติแห่งกฎหมาย รัฐมนตรีว่าการกระทรวงเกษตรและสหกรณ์ ออก กฎกระทรวงไว้ดังต่อไปนี้

ข้อ 1 ให้ยกเลิกกฎกระทรวง ฉบับที่ 12 (พ.ศ. 2512) ออกตามความในพระราชบัญญัติโรคระบาดสัตว์พ.ศ. 2499

ข้อ 2 การนำเข้า นำออก หรือนำผ่านราชอาณาจักรซึ่งสัตว์หรือซากสัตว์ให้ปฏิบัติตามที่กำหนดในกฎกระทรวงนี้

หมวด 1 การนำสัตว์หรือซากสัตว์เข้าในราชอาณาจักร

ข้อ 3 ผู้ใดประสงค์จะนำสัตว์หรือซากสัตว์เข้าในราชอาณาจักรให้ปฏิบัติดังต่อไปนี้

(1) ให้ยื่นคำขอต่อสัตวแพทย์ประจำท่าเข้านั้น เว้นแต่จะนำเข้าทางอื่นซึ่งมิใช่ท่าเข้า ให้ยื่น คำขอต่ออธิบดีหรือผู้ซึ่งอธิบดีมอบหมาย

(2) การยื่นคำขอ ให้ยื่นก่อนนำสัตว์หรือซากสัตว์เข้าในราชอาณาจักรไม่น้อยกว่าเจ็ดวัน เว้นแต่ถ้าเป็นสัตว์หรือซากสัตว์ที่นำติดตัวเข้ามาจะยื่นคำขอขณะนำสัตว์หรือซากสัตว์นั้นเข้ามาก็ได้

(3) หากผู้ขอนำเข้าประสงค์จะนำสัตว์หรือซากสัตว์ไปยังสถานกักกันสัตว์หรือที่พักซากสัตว์ที่มีไซของกรมปศุสัตว์ สถานกักกันสัตว์หรือที่พักซากสัตว์นั้นจะต้องได้รับการตรวจรับรองตามระเบียบของกรมปศุสัตว์

ข้อ 4 เมื่อสัตวแพทย์ประจำท่าเข้ารับคำขอและตรวจเอกสารหรือหลักฐานประกอบการนำเข้าตาม ข้อ 3 ถูกต้องแล้ว ให้พิจารณาว่าสัตว์หรือซากสัตว์นั้นต้องไม่ได้มาจากท้องที่มีหรือสงสัยว่ามีโรคระบาด แล้วจึงเสนอต่ออธิบดีหรือผู้ซึ่งอธิบดีมอบหมายเพื่อพิจารณาออกใบแจ้งอนุมัตินำสัตว์หรือซากสัตว์เข้าในราชอาณาจักร พร้อมเงื่อนไขการนำเข้า (Requirement) ตามที่กรมปศุสัตว์กำหนด

ข้อ 5 ให้ผู้นำเข้าที่ได้รับใบแจ้งอนุมัตินำสัตว์หรือซากสัตว์เข้าในราชอาณาจักร แจ้งยืนยันรายละเอียดการนำเข้าต่อสัตวแพทย์ประจำท่าเข้าเกี่ยวกับ

(1) วัน เวลา ที่นำเข้าและ

(2) เที่ยวบิน เที่ยวบินเรือ หรือเที่ยวขบวนรถไฟ หรือทะเบียนยานพาหนะที่ใช้บรรทุกสัตว์หรือซากสัตว์เข้าในราชอาณาจักร

ข้อ 6 ในการนำสินค้าประเภทสัตว์หรือซากสัตว์เข้าในราชอาณาจักรโดยการขนส่งทางอากาศยาน หรือทางเรือ เจ้าของอากาศยานหรือเจ้าของเรือจะต้องแจ้งรายการสินค้าประเภทสัตว์ หรือซากสัตว์ที่บรรทุกมากับอากาศยานหรือเรือ นั้น ให้กับสัตวแพทย์ประจำท่าเข้าทราบก่อนที่อากาศยาน หรือเรือ นั้นจะเดินทางมาถึงท่าเข้า

ข้อ 7 ในกรณีที่นำสัตว์หรือซากสัตว์เข้าในราชอาณาจักรโดยยานพาหนะใดๆ จะนำสัตว์หรือ ซากสัตว์ นั้นลงจากยานพาหนะได้ต่อเมื่อสัตวแพทย์ประจำท่าเข้านั้นได้ตรวจและอนุญาตแล้ว

ข้อ 8 ให้ผู้นำสัตว์หรือซากสัตว์เข้าในราชอาณาจักรแสดงหนังสือรับรองสุขภาพสัตว์หรือหนังสือรับรองสุขศาสตร์ซากสัตว์ ซึ่งออกโดยสัตวแพทย์ผู้มีอำนาจหน้าที่ของประเทศที่นำสัตว์ หรือซากสัตว์นั้นมายื่นต่อสัตวแพทย์ประจำท่าเข้า

ข้อ 9 เมื่อนำสัตว์หรือซากสัตว์ลงจากยานพาหนะแล้ว ให้ผู้นำเข้านำสัตว์หรือซากสัตว์นั้นไปยังสถานกักกันสัตว์หรือที่พักซากสัตว์ของท่าเข้า หรือสถานกักกันสัตว์หรือที่พักซากสัตว์เพื่อการนำเข้าที่กรมปศุสัตว์รับรองหรือสถานกักกันสัตว์หรือที่พักซากสัตว์ที่สัตวแพทย์ประจำท่าเข้ากำหนดเพื่อให้สัตวแพทย์ประจำท่าเข้าตรวจโรคและทำลายเชื้อโรคตามระเบียบของกรมปศุสัตว์

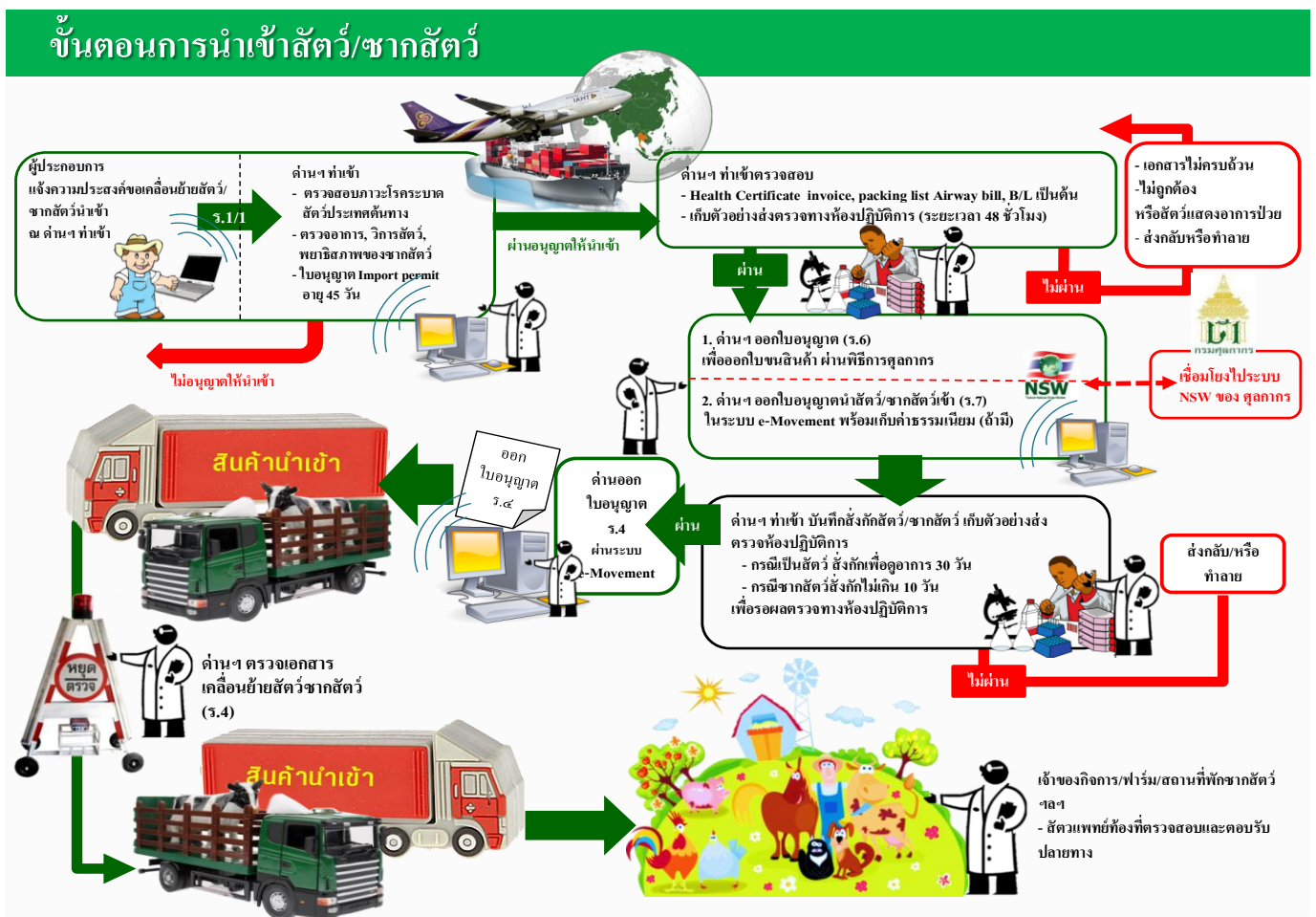
ข้อ 10 ในกรณีที่สัตวแพทย์ประจำท่าเข้ามีความสงสัยโดยมีเหตุอันสมควรว่าสัตว์หรือซากสัตว์ที่นำเข้ารายใดมีเชื้อโรคระบาด หรือมาจากฝูงสัตว์ที่เป็นโรคระบาด หรือไม่มีหนังสือรับรองสุขภาพสัตว์หรือหนังสือรับรองสุขศาสตร์ซากสัตว์ กำกับมาพร้อมกับสัตว์หรือซากสัตว์ที่นำเข้า หรือมีหนังสือรับรองสุขภาพสัตว์หรือหนังสือรับรองสุขศาสตร์ซากสัตว์ แต่การรับรองนั้นไม่ครบถ้วน หรือไม่ตรงตามเงื่อนไขการนำเข้า (Requirement) ตามที่กรมปศุสัตว์กำหนด ให้สัตวแพทย์ประจำท่าเข้ากักกันสัตว์นั้นไว้ เพื่อพิสูจน์ได้เป็นเวลาไม่เกินหกสิบวัน หรือ กักซากสัตว์นั้นไว้เพื่อพิสูจน์ได้เป็นเวลาไม่เกินสิบวัน

ข้อ 11 เมื่อสัตวแพทย์ประจำท่าเข้าได้ตรวจหนังสือรับรองสุขภาพสัตว์หรือหนังสือรับรองสุขศาสตร์ซากสัตว์ถูกต้องตามข้อ 8 และได้ดำเนินการตามข้อ 9 หรือข้อ 10 แล้วให้เสนอต่ออธิบดีหรือผู้ซึ่งอธิบดีมอบหมาย เพื่อพิจารณาออกใบอนุญาตให้นำสัตว์หรือซากสัตว์เข้าในราชอาณาจักร เว้นแต่ในกรณีที่สัตว์หรือซากสัตว์นั้นเป็น โรคระบาดหรือพาหะของโรคระบาดให้ดำเนินการตามระเบียบว่าด้วยการนั้น

ข้อ 12 สัตว์หรือซากสัตว์ที่นำเข้าโดยปฏิบัติไม่ครบถ้วนตามความในหมวดนี้ อธิบดีหรือผู้ซึ่งอธิบดีมอบหมายจะผ่อนผันอนุญาตให้นำเข้าตามเงื่อนไขที่กำหนดให้ก็ได้

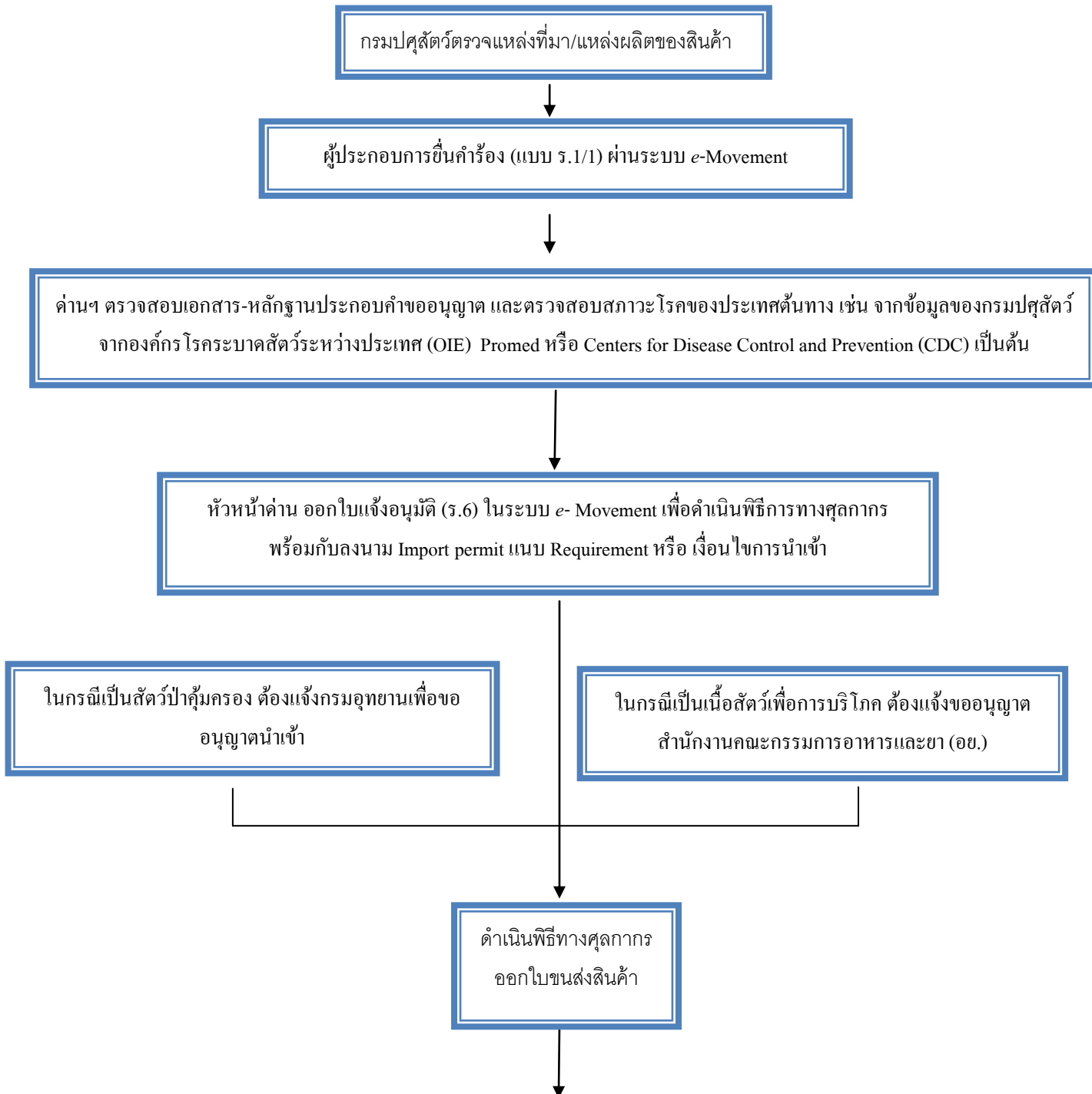
ข้อ 13 สัตว์หรือซากสัตว์ที่อยู่ในระหว่างการกักตรวจตามข้อ 10 ให้เจ้าของเป็นผู้ควบคุมดูแลรับผิดชอบและออกค่าใช้จ่ายเองทั้งสิ้น

ข้อ 14 ในกรณีที่ผู้นำเข้ารายใดได้รับใบแจ้งอนุมัตินำสัตว์หรือซากสัตว์เข้าในราชอาณาจักรแล้ว หากสัตวแพทย์ประจำท่าเข้าเห็นว่าในขณะนั้นกำลังมีโรคระบาดหรือมีเหตุอันควรสงสัยว่ามีโรคระบาดในท้องที่จะมีการนำสัตว์หรือซากสัตว์นั้นเข้ามา ให้สัตวแพทย์ประจำท่าเข้าเสนอต่ออธิบดีหรือผู้ซึ่งอธิบดีมอบหมายเพื่อพิจารณาสั่งระงับการนำเข้านั้น

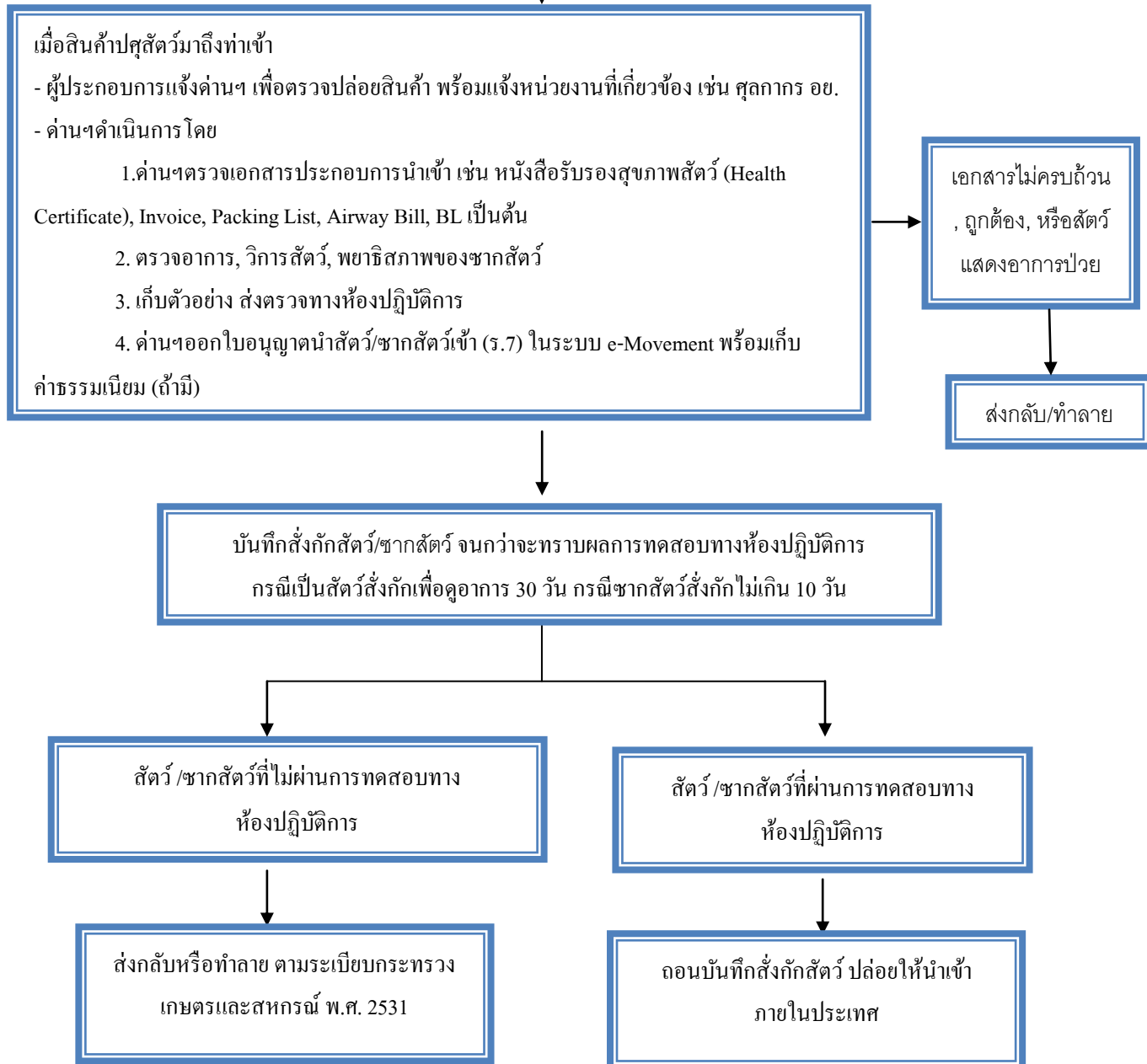


ที่มา; เอกสารการนำเข้าสัตว์ และซากสัตว์, กรมปศุสัตว์

1. ขั้นตอนการนำเข้าสินค้าปศุสัตว์ (ผ่านระบบ e-Movement)



ขั้นตอนการนำเข้าสินค้าปศุสัตว์ (ผ่านระบบ e-Movement) (ต่อ)



ขั้นตอนการนำเข้าสินค้าปศุสัตว์ที่สำคัญของประเทศออสเตรเลีย

การนำเข้าสัตว์และสินค้าปศุสัตว์เข้าสู่ประเทศออสเตรเลียจะดำเนินการโดยหน่วยงาน The department of Agriculture ภายใต้กฎหมายการกักกัน 1908 (the Quarantine Act 1908) และกฎกระทรวงอื่นที่เกี่ยวข้อง และหน่วยงาน the Australian Government Department of The Environment ภายใต้กฎหมายการป้องกันสิ่งแวดล้อมและการอนุรักษ์ความหลากหลายทางชีวภาพ (The environment protection and Biodiversity Conservation Act 1999 และกฎกระทรวงที่เกี่ยวข้อง) ข้อกำหนดในเรื่องของการกักกันของประเทศออสเตรเลียนั้น ส่วนใหญ่จะอยู่ภายใต้ข้อปฏิบัติ คำแนะนำ แนวทางของขององค์การระหว่างประเทศ เช่นองค์การโรคระบาดสัตว์ระหว่างประเทศ (The World Organization for Animal Health (OIE) อย่างไรก็ตามอาจมีข้อกำหนดอื่นเพิ่มเติมเพื่อลดความเสี่ยงเพื่อให้อยู่ในระดับที่ยอมรับได้ โดยข้อกำหนดดังกล่าวเพื่อเป็นการปกป้องความปลอดภัยด้านสุขภาพมนุษย์ สัตว์และพืช

บทบาทหน้าที่ของหน่วยงานที่รับผิดชอบ

The Australian Government Department of Agriculture, Fisheries and Forestry มีหน้าที่รับผิดชอบในการกำหนดพัฒนานโยบายทางด้านระบบความปลอดภัยทางชีวภาพของสัตว์และพืช รวมถึงจัดทำมาตรการการจัดการความเสี่ยง โดยมีเลขานุการของหน่วยงานทำหน้าที่เป็น Director of Animal and Plant Quarantine ภายใต้พระราชบัญญัติการกักกัน (Quarantine Act 1908) แบ่งเป็น 3 หน่วยงานหลัก ซึ่งรับผิดชอบในการวางนโยบายและดำเนินงานด้านความปลอดภัยทางชีวภาพ (Biosecurity) และระบบการกักกัน (Quarantine system) ดังนี้ คือ

1. Biosecurity Australia (BA) ซึ่งมีหน้าที่ในการวิเคราะห์ความเสี่ยงการนำเข้า และให้คำแนะนำ และพัฒนาในเรื่องนโยบายที่เกี่ยวกับระบบความปลอดภัยทางชีวภาพ

2. AQIS พัฒนามาตรการการปฏิบัติงานที่เกี่ยวข้อง กำหนดระดับการตัดสินใจในการควบคุมการกักกันโรค และให้บริการทางด้านระบบการกักกันสัตว์และพืช (Quarantine service)

3. Product Integrity, Animal and Plant Health Division (PIAPH) ทำหน้าที่ประสานงานระหว่างรัฐและภาครัฐบาลที่เกี่ยวกับการเตรียมความพร้อมรับสถานการณ์ฉุกเฉินในเรื่องของพืชและสัตว์

กฎหมายการกักกันสัตว์และพืชของประเทศออสเตรเลีย มีดังนี้

1. Quarantine Act 1908 และกฎหมายอื่นที่เกี่ยวข้อง
2. Quarantine regulation 2000
3. Quarantine Proclamation 1998
4. Quarantine (Coco Islands) Proclamation 2004
5. Quarantine (Christmas Island) Proclamation 2004

การพิจารณาการขออนุญาตนำเข้านั้น Director of Animal and Plant Quarantine หรือตัวแทนจะมีหน้าที่ในการพิจารณาโดยพิจารณาจากระดับของความเสี่ยงการกักกัน (Level of quarantine risk) เป็นต้น ซึ่งเป็นไปตามคำนิยามตามกฎหมายว่าด้วยการกักกัน 1908 (Quarantine Act 1908)

ภายใต้กรอบการทำงานของระบบการกักกันของออสเตรเลีย รัฐบาลออสเตรเลียจะใช้การวิเคราะห์ความเสี่ยงเพื่อใช้ในการช่วยพิจารณาระดับความเสี่ยงการกักกัน (Level of quarantine risk) ที่สัมพันธ์กับการนำเข้าหรือการขออนำเข้าสัตว์ พืชหรือสินค้าอื่น ๆ ที่เกี่ยวข้อง

โดยนิยามของระดับของความเสี่ยงการกักกัน คือ

(a) ระดับความน่าจะเป็น

- (i) โรคหรือศัตรูพืชและสัตว์ที่อาจเข้ามาในประเทศ หรือคงอยู่ หรือแพร่กระจายในประเทศออสเตรเลีย เกาะ Cocos หรือ เกาะ Christmas หรือ
- (ii) โรคหรือศัตรูพืชและสัตว์ที่ก่ออันตรายต่อมนุษย์ สัตว์ พืช และอื่นที่เกี่ยวข้องในด้านสิ่งแวดล้อม หรือเศรษฐกิจ และ

(b) ความน่าจะเป็นของอันตรายที่เกิดมากขึ้น

ออสเตรเลียโดยหน่วยงาน Biosecurity Australia หรือ BA ดำเนินงานโดยมีหลักการดังนี้ คือ

- ระบุศัตรูพืชหรือโรคที่ให้ความสำคัญในเรื่องการกักกัน ที่อาจติดมากับสินค้าที่นำเข้า
- วิเคราะห์ความน่าจะเป็นที่ศัตรูพืชหรือโรคจะเข้ามา คงอยู่หรือแพร่กระจาย
- และวิเคราะห์ความน่าจะเป็นของขอบเขตอันตรายที่จะเกิดขึ้นตามมา

โดยหากประเมินแล้ว พบว่าระดับความเสี่ยงของการกักกันเกินค่า ALOP ของประเทศออสเตรเลีย หน่วยงาน BA จะพิจารณาว่ามีมาตรการการจัดการความเสี่ยงใดๆหรือไม่ที่สามารถลดระดับความเสี่ยง (Quarantine risk) จนอยู่ในระดับยอมรับได้ ALOP หากพบว่าไม่มีมาตรการการจัดการความเสี่ยงที่สามารถลดระดับความเสี่ยงให้อยู่ในระดับที่ยอมรับได้ ก็ไม่สามารถยอมรับให้มีการเปิดตลาดได้ โดยการวิเคราะห์ความเสี่ยงการนำเข้าจะดำเนินการภายใต้ระเบียบการกักกันปี 2000

ขั้นตอนในการยื่นเอกสารแสดงความจำนงการขอนำเข้า (Managing import proposals)

1. การยื่นเอกสารแสดงความจำนงในการขอนำเข้า

ต้องยื่นในกรณีที่สินค้านั้นไม่เคยมีการนำเข้ามาก่อน หรือไม่เคยมีการนำเข้าจากประเทศหรือพื้นที่ที่ให้ความสำคัญ ซึ่งเอกสารดังกล่าว ผู้จัดทำอาจเป็นผู้ได้รับอำนาจเต็มจากประเทศส่งออก (exporting country authorities) หน่วยงานตัวแทน หรือผู้ส่งออกที่ต้องการเปิดตลาด

2. ข้อกำหนดในการเขียนเอกสารแสดงความจำนงการขอนำเข้า

รายละเอียดในการยื่นเอกสารดังกล่าวจะต้องเป็นข้อมูลที่มีหลักฐานทางวิทยาศาสตร์หรือข้อมูลอื่นที่เกี่ยวข้อง ซึ่งผู้ดำเนินการรวบรวมข้อมูลและให้ข้อมูลอาจเป็นผู้ขอนำเข้า หน่วยงานตัวแทนหรือหน่วยงานภาครัฐที่รับผิดชอบหรือหน่วยงาน BA ในการหาข้อมูลหรือหลักฐานทางวิทยาศาสตร์ การยื่นถือว่ามีผลเป็นทางการเมื่อข้อมูลที่ส่งไปยัง BA ครบถ้วนและสมบูรณ์ตามที่ BA ต้องการ

3. หลักเกณฑ์การพิจารณาในการดำเนินการวิเคราะห์ความเสี่ยง

เมื่อได้รับเอกสารแสดงความจำนงการขอนำเข้าแล้ว BA จะพิจารณาว่าต้องมีการวิเคราะห์ความเสี่ยงใหม่หรือไม่ ถ้าต้องทำการวิเคราะห์ข้อมูลที่ได้เพียงพอที่จะดำเนินการต่อหรือไม่ ถ้าพบว่าข้อมูลดังกล่าวไม่เพียงพอ จะต้องมีการสำรวจหรือเฝ้าระวัง หากไม่มีข้อมูล การวิเคราะห์ความเสี่ยงโดย BA อาจจะไม่สามารถดำเนินการได้

การวิเคราะห์ความเสี่ยงอาจเกิดขึ้นได้เมื่อพบว่าข้อมูลความเสี่ยงของสินค้าหรือของโรค หรือศัตรูพืช และสัตว์เกิดการเปลี่ยนแปลง

เมื่อพบว่าต้องมีการวิเคราะห์ความเสี่ยง หัวหน้าหน่วยงาน BA จะเป็นผู้ตัดสินใจว่าควรดำเนินการวิเคราะห์ความเสี่ยงการนำเข้าตามขั้นตอนภายใต้ กฎหมายการกักกัน ปี 2000

4. การกำหนดลำดับความสำคัญในการแสดงความจำนงการนำเข้า

คณะที่ปรึกษาการเปิดตลาดการนำเข้า (The Import market Access Advisory Group , IMAAG) มีหน้าที่ในการจัดลำดับความสำคัญในการพิจารณาการแสดงความจำนงการนำเข้าและการสังเกตการณ์ ติดตามความก้าวหน้าของการดำเนินงานของ BA

5. โปรแกรมการทำงานของ BA

Biosecurity Australia's Chief Executive เป็นผู้กำหนดโปรแกรมการทำงาน

กระบวนการวิเคราะห์ความเสี่ยงเพื่อการนำเข้า (The import risk analysis process (IRA))

1. หลักเกณฑ์การวิเคราะห์ความเสี่ยงเพื่อการนำเข้า

Biosecurity Australia (BA) เป็นหน่วยงานหลักที่รับผิดชอบในการกระบวนการวิเคราะห์ความเสี่ยง โดยการดำเนินการเริ่มวิเคราะห์ความเสี่ยง จะเริ่มดำเนินการได้เมื่อพบว่า

- ไม่เคยมีการจัดทำกรวิเคราะห์ความเสี่ยงเรื่องนั้นมาก่อน หรือ
- เคยมีมาตรการการจัดการความเสี่ยงของสินค้านั้น แต่ความเป็นไปได้ และ/หรือ ผลที่ได้ของ ข้อมูล การเกิดหรือกระจายของโรคพืช/โรคสัตว์ โดยการประเมินครั้งนี้มีความแตกต่างอย่างมีนัยสำคัญจากการวิเคราะห์ครั้งก่อน

หากการประเมินในครั้งนี้ ไม่ตรงตามกับหลักเกณฑ์ดังกล่าว ขั้นตอน IRA จะดำเนินการแบบไม่เคยวิเคราะห์ความเสี่ยงมาก่อน

เมื่อรวบรวมข้อมูลดังกล่าวมาแล้ว ผู้บริหารของ BA จะตัดสินใจว่า จะดำเนินการ IRA แบบมาตรฐาน หรือขยายเวลา

2. การวิเคราะห์ความเสี่ยงแบบมาตรฐาน หรือแบบขยายขั้นตอน (Standard or expanded IRAs)

ตามกฎหมาย Quarantine Regulation 2000 ได้กำหนดรายละเอียด Standard IRA และ Expanded IRA โดยสรุปขั้นตอน ช่วงเวลาในแต่ละแบบ IRA

คณะ IRA อาจตัดสินใจใช้ expanded IRA เมื่อพบว่า

- IRA เกี่ยวข้องอย่างมีนัยสำคัญ กับข้อคิดเห็นทางวิทยาศาสตร์ หรือ
- มีผลร้ายต่อมนุษย์ สัตว์ พืชหรือสิ่งแวดล้อม

3. การกำหนดลำดับการวิเคราะห์ความเสี่ยงเพื่อการนำเข้า

ภายใต้ระเบียบ กฎหมาย การเริ่มต้น IRA เมื่อ ผู้บริหาร BA ประกาศอย่างเป็นทางการ โดยระบุ รายละเอียด เช่น จุดประสงค์ในการทำ IRA วันที่ประกาศร่างรายงานฉบับสมบูรณ์ ทั้งนี้การประกาศเป็นร่างฯ ก่อนเพื่อที่จะให้ ผู้มีส่วนได้ส่วนเสีย ได้พิจารณาร่างรายงานฯ ว่าจะมีการอุทธรณ์ต่อหรือไม่ แต่วิธีการพิจารณา ร่างรายงานฯ ของผู้มีส่วนได้ส่วนเสียมิได้ระบุในระเบียบ

ลำดับ IRA จะเป็นไปตามระเบียบที่ระบุไว้ในขั้นตอนการวิเคราะห์ความเสี่ยง (Step in an import risk analysis) ที่จะกล่าวถึงต่อไป ซึ่งระเบียบจะกำหนดช่วงเวลาสูงสุดในการ IRA และช่วงเวลาปกติด้วยเช่นกัน แต่อย่างไรก็ตามระเบียบ IRA สามารถหยุดเวลาการทำชั่วคราวหรือยกเลิกได้

4. การกำหนดระยะเวลาในการวิเคราะห์ความเสี่ยงเพื่อการนำเข้า

ได้มีการกำหนดระยะเวลาในการทำ IRA ในระเบียบ โดย Standard IRA กำหนดไว้ภายใน 24 เดือน แบบ Expanded IRA กำหนดไว้ภายใน 30 เดือน ซึ่งอาจจะเสร็จก่อนได้ ซึ่งช่วงเวลาหมายถึงตั้งแต่เริ่มประกาศ ดำเนินการ IRA สิ้นสุดเมื่อประกาศร่างรายงานฉบับสมบูรณ์

นอกจากนี้ภายใต้ระเบียบ ได้มีการกำหนดการหยุด IRA หรือเรียกว่า “Stop the clock” โดยผู้บริหาร BA หยุดเวลาก็ต่อเมื่อพบว่า

- มีหลักฐานทางวิทยาศาสตร์นอกเหนือที่จะสามารถนำมาวิเคราะห์เพิ่มเติม และร้องขอให้ผู้เสนอให้ดำเนินการ IRA หรือผู้อื่น นำหลักฐานดังกล่าวมาให้คณะ IRA
- มีข้อมูลที่จำเป็นในการ IRA แต่ยังคงอยู่ในระหว่างการวิจัย หรือ ข้อเสนอแนะมาจากผู้เชี่ยวชาญ เพื่อที่นำมาสนับสนุนการ IRA
- มีเหตุการณ์ที่สำคัญต่อชาติ หรือ การกักกันสินค้าระหว่างประเทศ ที่ทำให้จำกัดการทำงานของ BA ในการ IRA

เมื่อมีการหยุดเวลา (Stop the clock) BA จะประกาศผลกระทบนี้ที่เว็บไซต์ พร้อมบอกเหตุผลในการหยุดดำเนินการ IRA และบอกเวลาเริ่ม IRA อีกครั้งด้วยเช่นกัน

5. การระงับการวิเคราะห์ความเสี่ยงเพื่อการนำเข้า

การ IRA ระงับการดำเนินการได้ เมื่อพบว่า

- เมื่อผู้เสนอดำเนินการ IRA แจ้ง ต่อBA อย่างเป็นทางการว่าขอยกเลิก IRA ที่ขอ
 - เมื่อพบว่าข้อมูลจากผู้เสนอฯ หรือบุคคลอื่น หรืองานวิจัย หรือคำแนะนำ ที่ผู้บริหารพิจารณาแล้วพบว่าหลักฐานหรือข้อมูลที่รับมา ไม่เพียงพอ และไม่เป็นที่พอใจในการสนับสนุนกระบวนการ IRA
 - เป็นการดำเนินการ IRA ภายในกรมเอง (ไม่มีผู้เสนอขอให้ทำ) และผู้บริหารตัดสินใจให้ยกเลิก
- เมื่อมีการระงับ IRA BAจะประกาศในเว็บไซต์ด้วยเช่นกัน

6. การสื่อสารกับผู้มีส่วนได้ส่วนเสีย

พันธะสัญญากับผู้มีส่วนได้ส่วนเสีย มีส่วนสำคัญในกระบวนการ IRA โดย BA จะปรึกษากับผู้มีส่วนได้ส่วนเสีย ทั้งช่วงก่อนทำ ระหว่างทำ IRA โดยจะมีการปรึกษาหารือทั้งอย่างเป็นทางการและไม่เป็นทางการ

ขั้นตอนการวิเคราะห์ความเสี่ยงจากการนำเข้า (Step in an import risk analysis)

เป็นการบรรยายการ IRA ในแต่ละขั้นตอน

1. ขั้นตอนการปรึกษาเพื่อกำหนดขอบเขต

BA จะปรึกษาหารือกับผู้เสนอ สมาคมอุตสาหกรรมที่เกี่ยวข้อง หรือผู้มีส่วนได้ส่วนเสียอื่นๆ ตามเรื่องที่จะดำเนินการ IRA และจะกำหนดขอบเขต IRA ก่อนที่ ผู้บริหารBA จะประกาศระเบียบ IRA ของเรื่องนั้นๆ

2. ขั้นตอนการประกาศการวิเคราะห์ความเสี่ยงจากการนำเข้า (ขั้นตอนที่1)

ดำเนินการทั้ง Standard IRA และ Expanded IRA BAจะประกาศไว้ในเว็บไซต์ว่าเริ่มกระบวนการ IRA พร้อมระบุว่าเป็น IRA แบบใด พร้อมกำหนดขอบเขตของIRA

3. Issues paper-การเตรียมการ (ขั้นตอนที่2)

ดำเนินการเฉพาะ Expanded IRA โดย BA พิจารณาประเด็นสำคัญที่จะต้อง ศึกษาและหยิบยกขึ้นมาหารือกับผู้มีส่วนได้ส่วนเสีย ถ้าหากได้ข้อมูลเพียงพอ ผู้บริหาร BA จะไม่ issues paper ต่อไป

BA จะปรึกษากับผู้มีส่วนได้ส่วนเสีย เมื่อเผยแพร่ paper ในเว็บไซต์ โดยรายละเอียดใน Paper อาจมีดังต่อไปนี้

- ข้อสรุปในกระบวนการ IRA
- รายชื่อโรคพืช/สัตว์ ที่BA เชื่อว่าเกี่ยวข้องในการนำเข้าสินค้า
- แบ่งลำดับกลุ่มโรคพืช/สัตว์ ที่นำมาวิเคราะห์

4. การพิจารณาต่อ Issues paper (ขั้นตอนที่ 3)

เมื่อ BA เผยแพร่ issues paper BA จะแจ้งผู้มีส่วนได้ส่วนเสียมาให้ข้อเสนอแนะ โดยภายใต้ Quarantine Regulation 2000กำหนดวันสุดท้ายที่จะส่งข้อเสนอแนะภายใน 60 วัน

5. การวิเคราะห์ความเสี่ยง และเตรียมรายงาน (ขั้นตอนที่ 4)

ดำเนินการทั้ง Standard IRA และ Expanded IRA โดยหน่วยงาน BA จะเริ่มกระบวนการวิเคราะห์ความเสี่ยงเมื่อได้ข้อมูลจากผู้ชำนาญการ จากผู้มีส่วนได้ส่วนเสีย และการเตรียมร่างรายงาน IRA

ร่างรายงาน IRA มีรายละเอียดดังนี้

- ยืนยันโรคพืช/สัตว์ ที่จะประเมิน

- อธิบายเส้นทางหลัก (Major pathway) โดยหน่วยงาน BA ว่าโรคเข้ามา มีอยู่หรือกระจายอยู่ในออสเตรเลีย

- ระบุเส้นทางของโรคพืช/สัตว์ ความน่าจะเป็นของโรคว่าเข้ามา มีอยู่หรือกระจายอยู่ และผลที่จะตามมาหากมีกระจาย

- ระบุผลของความเสี่ยงว่าเกินค่าที่ยอมรับได้ของออสเตรเลีย (ALOP) หรือไม่

- ในกรณีที่เกินค่าความเสี่ยงที่ยอมรับได้ ต้องมีการระบุการจัดการความเสี่ยง และสามารถจัดการความเสี่ยงแล้วลด

ความเสี่ยงจนมาอยู่ในช่วงความเสี่ยงที่ยอมรับได้ (ALOP)

- ร่างเบื้องต้นในการจัดการความเสี่ยง

รัฐและเขตต่างๆ จะมีส่วนร่วมในการปรึกษาเรื่องสถานะและความเสี่ยงในโรคพืช/สัตว์

6. การพิจารณาร่างรายงานการวิเคราะห์ความเสี่ยงจากการนำเข้า (ขั้นตอนที่ 5)

ดำเนินการทั้ง Standard IRA และ Expanded IRA โดยหน่วยงาน BA จะประกาศร่างรายงาน IRA เพื่อรายงานผลของการวิเคราะห์ความเสี่ยง และเผยแพร่ข้อมูลที่ได้รับประกอบด้วยเช่นกัน โดยจะเผยแพร่ในเวปไซต์ และสามารถวิจารณ์ร่างรายงานฯ ได้ โดยให้ระยะเวลาภายใน 60 วัน หลังจากประกาศ แต่หากผู้มีส่วนได้ส่วนเสียมีเหตุผลและความจำเป็นไม่สามารถวิจารณ์ทันกำหนด ตามระเบียบจะขยายเวลาให้อีก 60 วัน นอกจากนี้ยังมีการแจ้งเวียนไปยัง WTO เพื่อเปิดโอกาสให้ประเทศสมาชิก WTO วิจารณ์ได้ ภายใน 60วัน เช่นกัน

7. การแก้ไขร่างรายงานการวิเคราะห์ความเสี่ยงจากการนำเข้า (ขั้นตอนที่ 6)

ดำเนินการทั้ง Standard IRA และ Expanded IRA โดยหน่วยงาน BA พิจารณาข้อคิดเห็นที่ได้รับมาจาก ขั้นตอนที่ 5 โดยจะแก้ไขตามความถูกต้องเหมาะสม

8. การพิจารณาโดยคณะผู้เชี่ยวชาญ (Eminent Scientists Group (ESG)) (ขั้นตอนที่ 7)

ดำเนินการเฉพาะ Expanded IRA โดยคณะผู้เชี่ยวชาญที่ทำงานอิสระจากหน่วยงาน BA ซึ่งจะทำงานเฉพาะกิจ เพื่อหาข้อมูลอย่างละเอียดเพิ่มเติมในกระบวนการ Expanded IRA และหน้าที่ของคณะผู้เชี่ยวชาญจะพิจารณาร่างรายงาน IRA หลังจากที่มีผู้มีส่วนได้ส่วนเสียพิจารณาและให้คำแนะนำเพิ่มเติม ต่อมาคณะผู้เชี่ยวชาญจะนำข้อมูลใหม่ๆ ที่รวบรวมได้มาพิจารณา ว่ามีการขัดแย้งกับหลักฐานทางวิทยาศาสตร์อื่นๆ หรือไม่ เพื่อสร้างความมั่นใจว่า ข้อมูลที่ผู้มีส่วนได้ส่วนเสียวิจารณ์ต่อร่างฯ มาถูกต้องหรือไม่ และข้อสรุปจากการแก้ไขร่างรายงานฯ มีเหตุผลที่ถูกต้องทางวิทยาศาสตร์ ตามข้อมูลที่มีอยู่ หลังจากนั้น คณะ ESG จะเตรียมรายงานให้ผู้บริหารหน่วยงานการกักกันสัตว์และพืช (Director of Animal and Plant Quarantine) เพื่อสรุปข้อบ่งชี้และคำแนะนำแจ้งไปยังหน่วยงานดังกล่าวภายใน 60 วัน ทั้งนี้รายงานของคณะ ESG ได้ส่งให้หน่วยงาน BA ด้วยเช่นกัน

9. การเตรียมการและประกาศร่างรายงานการวิเคราะห์ความเสี่ยงจากการนำเข้า (ขั้นตอนที่ 8)

ดำเนินการทั้ง Standard IRA และ Expanded IRA

หน่วยงาน BA เตรียมร่างรายงาน IRA ที่ได้รวบรวมคำแนะนำจากผู้มีส่วนได้ส่วนเสีย ส่วนคำแนะนำจากคณะ ESG จะรวบรวมในรายงานเฉพาะแบบ Expanded IRA หลังจากนั้นผู้บริหาร BA จะพิจารณาว่าข้อมูลในร่างรายงานเพียงพอมีเหตุผลทางวิทยาศาสตร์ เป็นไปตามนโยบายของรัฐและกฎหมายของออสเตรเลีย

ก่อนที่จะประกาศเผยแพร่ร่างรายงาน หน่วยงาน BA จะแจ้งให้เครือข่ายรัฐต่างๆรับทราบของผลจาก IRA หลังจากนั้น BA จะเผยแพร่ร่างรายงาน IRA ลงในเวปไซต์ พร้อมทั้ง คำแนะนำของผู้มีส่วนได้ส่วนเสีย และรายงานของคณะ ESG

ซึ่งในขั้นตอนที่ 8 นี้ถือว่าสิ้นสุดการกระบวนการ IRA

10. การอุทธรณ์ต่อร่างรายงานการวิเคราะห์ความเสี่ยงจากการนำเข้า

ผู้มีส่วนได้ส่วนเสียหากยังมีข้อโต้แย้งต่อร่างรายงาน IRA สามารถอุทธรณ์ ต่อคณะลูกขุนการวิเคราะห์ ความเสี่ยง (the import risk analysis appeals (IRAAP)) ซึ่งคณะลูกขุนฯ จะทำงานอิสระจากหน่วยงาน BA

การยื่นอุทธรณ์ต้องยื่นภายใน 30 วัน หลังจากประกาศเผยแพร่ร่างรายงาน IRA การพิจารณาการ อุทธรณ์ หัวหน้าคณะ IRAAP จะพิจารณาการอุทธรณ์ที่ยื่นมามีหลักฐานเพียงพอต่อการอุทธรณ์ หากเพียงพอต่อ การอุทธรณ์ คณะ IRAAP จะรายงานข้อพิจารณาไปยัง ผู้อุทธรณ์และผู้บริหาร Animal and plant quarantine ภายใน 45 วันนับแต่วันที่เริ่มอุทธรณ์

11. รายงานการวิเคราะห์ความเสี่ยงจากการนำเข้า

เมื่อผ่านจบขั้นตอนการอุทธรณ์แล้ว หน่วยงาน BA จะจัดทำรายงานฉบับสมบูรณ์ พร้อมคำแนะนำใน การจัดทำนโยบาย ให้กับหน่วยงาน Animal and plant quarantine ต่อไป

การพิจารณากำหนดนโยบายโดยหน่วยงาน Animal and Plant Quarantine

ในการจัดทำข้อกำหนด พิธีการต่างๆจัดทำโดยหน่วยงาน Animal and plant quarantine ในการ กำหนดจะกำหนดนโยบายในขั้นตอนการออกใบอนุญาตนำเข้า (Import permit) และมีเงื่อนไขในการนำเข้าที่ แนบพร้อมกับ import permit โดยพิจารณาการกำหนดนโยบายจากข้อมูลดังต่อไปนี้

- จาก รายงานการวิเคราะห์ความเสี่ยงจากการนำเข้า
- ผลลัพธ์ที่ได้จากการอุทธรณ์
- รายงานของคณะ ESG
- ข้อพิจารณาของหน่วยงาน BA ต่อรายงานของคณะ ESG
- ข้อมูลอื่นๆ

หลังจากการพิจารณากำหนดนโยบายแล้ว หน่วยงาน Animal and plant quarantine จะแจ้งไปยัง หน่วยงาน AQIS และ BA หลังจากนั้น หน่วยงาน BA จะแจ้งข้อกำหนดต่างๆ ไปยังผู้มีส่วนได้ส่วนเสีย และ WTO เช่นกัน โดยข้อมูลต่างสามารถสืบค้นได้จากเว็บไซต์ของ BA ได้เช่นกัน

ขั้นตอนหลังจากการวิเคราะห์ความเสี่ยงการนำเข้า

1. การวางมาตรการการจัดการความเสี่ยง

มาตรการการจัดการความเสี่ยงเป็นมาตรการที่แนะนำให้ใช้ในการวิเคราะห์ความเสี่ยงรวมถึง IRA บ่อยครั้งที่สถานะจะต้องถูกกำหนดของการให้การอนุญาตโดยหัวหน้าหน่วย Animal and Plant Quarantine หรืออาจเป็นตัวแทน เพื่อจำกัดระดับความเสี่ยงการกักกันให้อยู่ในระดับที่ยอมรับได้ ในบางกรณีมาตรการที่ได้ แนะนำไปนั้นจะต้องขยายการดำเนินการภายใต้ขอบเขตของการอนุญาต เช่น IRA ระบุมาตรการการจัดการ ความเสี่ยงจะต้องมีการดำเนินงานเพื่อเตรียมตัวภายใต้การดำเนินการของหน่วยงานภาครัฐ (Competent Authority) ของประเทศส่งออก ก่อนที่จะมีการค้าขายเกิดขึ้น

โดย AQIS จะทำงานร่วมกับ Competent Authority ของประเทศส่งออก รวมถึงปรึกษา BA เพื่อแน่ใจว่า หน่วยงานภาครัฐของประเทศส่งออกได้พัฒนาแผนการดำเนินงานและดำเนินการตามมาตรการการจัดการความ เสี่ยงตามที่ IRA แนะนำ

2. การตัดสินใจในการอนุญาตให้มีการนำเข้าสินค้า

ผู้อำนวยการหรือหัวหน้าหน่วย Animal and Plant Quarantine อาจมอบอำนาจในการอนุญาตการ นำเข้าภายใต้ประกาศการกักกันต่อเจ้าหน้าที่กักกันหรือเจ้าหน้าที่อื่นๆที่ได้รับมอบหมายให้ดำเนินการภายใต้ กฎหมาย Quarantine Act 1908

เมื่อกระบวนการยื่นขออนุญาตการนำเข้าเรียบร้อยแล้วพร้อมทั้งได้รับค่าธรรมเนียมต่างๆที่เกี่ยวข้องแล้ว
หัวหน้าหน่วยงาน Animal and Plant Quarantine หรือผู้แทน ดำเนินการดังนี้:

- จะต้องพิจารณาระดับของความเสี่ยงของการกักกันถ้าหากมีการอนุญาตและ
- จะต้องพิจารณาว่าหากมีอนุญาติการนำเข้า การกำหนดสถานะมีความจำเป็นที่ต้องจำกัดระดับความเสี่ยงการกักกันในกรณีที่อยู่ในระดับการยอมรับได้อยู่ในระดับต่ำและ
- ในกรณีการอนุญาตให้มีการนำเข้าเมล็ดพันธุ์ที่ผลิตโดยกรรมวิธีทางพันธุกรรม จะต้องดำเนินการเตรียมการประเมินความเสี่ยงและการตัดสินใจต่างๆที่เกี่ยวข้องกับเมล็ดพันธุ์อยู่ภายใต้ กฎหมาย Gene Technology Act
- รวมถึงดำเนินการอื่นๆที่เกี่ยวข้อง

ในการพิจารณาระดับความเสี่ยงกักกันและหากสถานะ (Conditions) ควรถูกจำกัดระดับความเสี่ยงการกักกันให้อยู่ในระดับต่ำที่สามารถยอมรับได้ หัวหน้าหน่วยงาน Animal and Plant Quarantine หรือตัวแทน อาจดำเนินการขอข้อมูลต่างๆเพิ่มเติมรวมถึงข้อมูลการวิเคราะห์ความเสี่ยงการนำเข้า โดยหากหัวหน้าหน่วยงาน Animal and Plant Quarantine หรือตัวแทน พิจารณาแล้วผลเป็นที่น่าพอใจ จึงออกหนังสืออนุญาติการนำเข้า โดยให้ copy ของใบอนุญาต. ข้อมูลต่างๆที่ใช้สมัครในการขออนุญาตจะถูกบันทึกในใบอนุญาต

โดยหากหัวหน้าหน่วยงาน Animal and Plant Quarantine หรือตัวแทน พิจารณาแล้วว่าการกำหนดสถานะไม่สามารถจำกัดความเสี่ยงการกักกันให้อยู่ในระดับต่ำที่สามารถยอมรับได้ จึงไม่อนุญาตให้นำเข้า ทั้งนี้ หัวหน้าหน่วยงาน Animal and Plant Quarantine หรือตัวแทนจะแนะนำผู้ยื่นขอในการเขียนเหตุผลสำหรับการปฏิเสธต่อการอนุญาติการนำเข้า (import permit)

สรุปผลและข้อเสนอแนะ

จากการศึกษาในครั้งนี้ซึ่งเป็นการศึกษาขั้นตอนการนำเข้าสินค้าสัตว์และปศุสัตว์ของประเทศไทยและต่างประเทศเพื่อนำมาเปรียบเทียบข้อดี ข้อควรปรับปรุงต่างๆถ้าหากมี เพื่อนำแนวทางที่ได้จากการวิเคราะห์ในครั้งนี้ ไปเป็นข้อมูลประกอบเพื่อนำไปปรับปรุงขั้นตอนการนำเข้าสินค้าปศุสัตว์ โดยพบว่าขั้นตอนการนำเข้าสินค้าปศุสัตว์ของประเทศออสเตรเลียที่สำคัญ คือกระบวนการการวิเคราะห์ความเสี่ยงการนำเข้าสินค้าปศุสัตว์ของประเทศออสเตรเลียซึ่งเป็นไปอย่างมีระบบ มาตรฐานที่ชัดเจน โดยมีหน่วยงาน Biosecurity หรือ BA ซึ่งเป็นหน่วยงานหลักในการวิเคราะห์ความเสี่ยงการนำเข้าสินค้าเข้าสู่ประเทศ ซึ่งจากการกำหนดมาตรฐาน การดำเนินงานที่เป็นระบบในเรื่องของการวิเคราะห์ความเสี่ยงการนำเข้าของประเทศออสเตรเลียนั้น หน่วยงานที่เกี่ยวข้อง โดยเฉพาะกรมปศุสัตว์สามารถนำไปเป็นแนวทางเพื่อพัฒนาระบบการวิเคราะห์ความเสี่ยงการนำเข้าสินค้าปศุสัตว์เข้าสู่ประเทศ ซึ่งถือเป็นขั้นตอนที่สำคัญขั้นตอนหนึ่งของระบบการนำเข้าสินค้าปศุสัตว์ของประเทศไทย

กิตติกรรมประกาศ

ขอขอบคุณคณะกรรมการวิชาการกองสารวัตรและกักกันทุกท่านที่ช่วยชี้แนะและให้คำปรึกษาในการเขียนเอกสารวิชาการฉบับนี้

ขอขอบคุณอาจารย์ผศ. น.สพ.ดร. ศุภชัย เนื่อนवलสุวรรณและดร. วนิดา กำเนิดเพชรที่เอื้อเฟื้อข้อมูลขอขอบคุณ ผชช.ยุทธนา ชัยศักดิ์านุกูล ที่ช่วยแนะนำและให้คำปรึกษาในการเขียนเอกสารวิชาการขอขอบคุณ บุคลากรส่วนฝ่ายระหว่างประเทศทุกท่านที่ให้ความร่วมมือในการดำเนินงานที่เกี่ยวข้อง

เอกสารอ้างอิง

กรมปศุสัตว์. การนำเข้าสัตว์และซากสัตว์ระหว่างประเทศ. กองสารวัตรและกักกัน

Australian Government Department of Agriculture, Fisheries and Forestry 2007, Import Risk Analysis Handbook 2007, Canberra

Animal Health Australia (2014). Animal health in Australia 2013, Animal Health Australia, Canberra