



กรมปศุสัตว์



โรคไข้หวัดนก



กรมปศุสัตว์

กระทรวงเกษตรและสหกรณ์

www.dld.go.th



ชื่อหนังสือ การป้องกันโรคไข้หวัดนก

ลิขสิทธิ์ กรมปศุสัตว์ กระทรวงเกษตรและสหกรณ์

จัดพิมพ์เผยแพร่โดย สำนักควบคุม ป้องกันและบำบัดโรคสัตว์ กรมปศุสัตว์

ถนนพญาไท เขตราชเทวี กทม. ๑๐๕๐๐

โทร. ๐-๒๖๕๓-๔๔๔๔ ต่อ ๔๑๔๑-๓ โทรสาร ๐-๒๖๕๓-๔๔๔๗

พิมพ์ที่ โรงพิมพ์ชุมนุมสหกรณ์การเกษตรแห่งประเทศไทย จำกัด

๗๔ ถนนงามวงศ์วาน แขวงลาดยาว เขตจตุจักร กทม. ๑๐๙๐๐

ที่ปรึกษา นายยุคล ลิ้มแหลมทอง อธิบดีกรมปศุสัตว์

นายอภัย สุทธิสังข์ รักษาการแทน

ผู้อำนวยการสำนักควบคุม

ป้องกันและบำบัดโรคสัตว์

เรียบเรียงโดย นายสัตวแพทย์รักไทย งามศักดิ์

นายสัตวแพทย์ชุตินันธ์ ศิริมงคลรัตน์

นายสัตวแพทย์พรพิรุณ ชินสอน

สัตวแพทย์หญิงพัทธ์ทภัย พิพัฒน์กิจ

อาการของ โรคไข้หวัดนก



พิวหนังบริเวณหน้าสีแดงคล้ำ



มีปื้นเลือดบริเวณหน้าแข็ง



มีอาการชักก่อนตาย



หงอนสีคล้ำ

หงอนปกติ

ตาขุ่น(ป่วย)



หัววม



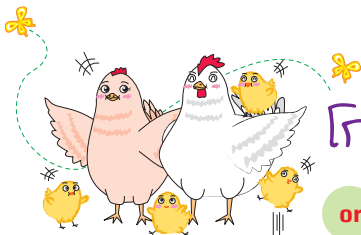
ตาปกติ(ไม่ป่วย)

อาการตา

สารบัญ

โรคไข้หวัดนก	1
การป้องกันโรคไข้หวัดนก	
- ใต้น้ำเมืองและฟาร์มสัตว์ปีก	3
- นักสวอามหรือคนเลี้ยงอื่น ๆ	7
- ผู้ขายสัตว์ปีก	8
- โกวฆ่าสัตว์ปีก	9
- ผู้บริโภค	9
กรณีพบสัตว์ปีก เช่น ไก่ เป็ดหรือคนป่วยตาย	10
วิธีการทำความสะอาดและทำลายเชื้อโรคในเล้าไก่และโรงเรือน	12
ยามาเชื้อที่ใช้ในการควบคุมและลดการกระจายเชื้อโรค	13
การเคลื่อนย้ายสัตว์ปีก ซากสัตว์ปีกและไข่พันธุ์	14
คำตามโรคไข้หวัดนกที่ถูกละเลย	17
สถานที่ที่ส่งซากสัตว์ปีกเมื่อตรวจวินิจฉัยโรคไข้หวัดนก	22
สำนักงานปศุสัตว์จังหวัด	23





โรคไข้หวัดนก

or **Avian Influenza**

Bird Flu

เป็นโรคติดต่อในสัตว์ปีก เกิดจากเชื้อไวรัส แยกเป็น 2 ชนิดได้แก่ ชนิดไม่รุนแรงและชนิดรุนแรงมาก โรคไข้หวัดนกชนิดรุนแรงมากที่เกิดในประเทศไทยเป็นสายพันธุ์ **H5N1** ที่สามารถติดต่อถึงคนได้

สัตว์ปีกอะไรบ้างที่เป็นโรคนี้อ

สัตว์ปีกทุกชนิดสามารถเป็นโรคนี้อได้ ทั้งนี้เข็ดและนกที่ติดเชือไวรัสมักจะไมแสดงอาการป่วย แต่จะขับเชือออกมาทางอุจจาระได้

โรคไข้หวัดนกติดต่อมาถึงสัตว์ปีกได้อย่างไร

โรคนี้อสามารถติดต่อได้โดยเชือเข้าสู่เยือของมูก ทาหรือปาก ขณะกินอาหารที่ปนเชือโรคจากสัตว์ดิหแล้วต่างๆ เช่น อุจจาระ น้ำมูก น้ำตาหรือน้ำลาย หรือสัมผัสสัตว์ปีกที่ป่วยหรือตายโดยตว



ล้างมือบ่อยๆ

สัตว์ปีกที่ไ้กับเชื้อน่านเท่าใดจึงแสดงอาการ

ประมาณ **23** ชั่วโมง ถึง **3** วัน หรืออาจนานถึง **14** วัน ขึ้นอยู่กับชนิดของเชื้อ ปริมาณเชื้อและชนิดสัตว์ปีก

สัตว์ปีกที่ป่วยแสดงอาการอย่างไร

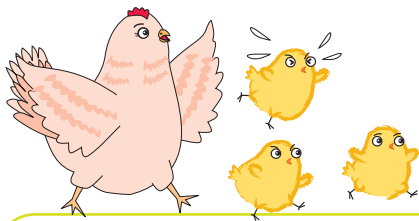
สัตว์ปีกที่ไ้กับเชื้อจะแสดงอาการไ้ ขาม มีไข้ หน้าขวม
หวนหรือเหนียวขวม มีสีแสดคล้ำ ซัก
มีจุดเลือดออกบริเวณหน้าแข้ง
หรือตายกะทันหันโดยไ้แสดง
อาการป่วยหรือกินอาหารลดลง
ปริมาณไ้ลดลงหรือหยุดไ้



โรคไ้หวัดนกติดต่อกับสัตว์ปีกในฟาร์มไ้ได้อย่างไร

เชื้อไ้หวัดนกนี้สามารถแพร่กระจายเข้ามาในฟาร์ม
หรือไปสู่มาร์มอื่นไ้ โดยอาจติดมากับนกธรรมชาติ สัตว์อื่น ๆ
สื่อของแฉะหรือไข่ เช่น ภาชนะ ภาชนะทุกสัตว์ปีกหรือไ้ และ
ยานพาหนะอื่น ๆ ที่เข้าออกฟาร์ม รวมถึงคนที่เข้า-ออก
ฟาร์มด้วย





โรคนี้ติดต่อมาจากคนได้หรือไม่ ติดต่อกันได้อย่างไร

โรคนี้ติดต่อสู่คนได้ แต่โอกาสน้อยมาก ส่วนใหญ่มักเกิดจากการสัมผัสน้ำมูก น้ำลาย อุจจาระ หรือสิ่งคัดหลั่งของสัตว์ป่วย ซึ่งอาจติดมากับมือ และเข้าสู่ร่างกายทางเยื่อของจมูกและตา ในปัจจุบันยังไม่พบการติดต่อจากโรคผ่านทางอากาศในเนื้อหรือไข่ของสัตว์ปีกที่ปรุงสุกแล้ว

คนได้กับเชื่อนานเท่าใดจึงแสดงอาการ

ประมาณ **1-3** วัน ผู้ป่วยที่เป็นเด็กเล็ก ผู้สูงอายุและผู้มีโรคประจำตัวที่มีภูมิคุ้มกันไม่ดี อาจมีอาการรุนแรงได้โดยจะมีอาการของไข้สูง ไอ น้ำมูก

การป้องกันโรคไข้หวัดนกในสัตว์ปีกพื้นเมืองและฟาร์มสัตว์ปีก

1. จันทะเบียน

11 กรณีไก่ชนต่อจันทะเบียนและทำสมุดประจำตัว

กับกรมปศุสัตว์ รวมทั้งต้องนำไปใช้เจ้าหน้าที่ที่ตรวจโรค
ไว้ห้วงเวลาทุก **30** วัน

1.2 กรณีผู้เปิดต่อว้จันทะเลียนกับกรมปศุสัตว์ และ
พักเปลี่ยนใช้เป็นระบบฟาร์มปิดตามมาตรฐาน
ฟาร์มสัตว์ปีกของกรมปศุสัตว์

2. พักระบบการเลี้ยงสัตว์ปีก ให้มีรั้วกันมิดชิดและมี
ตาข่ายที่สามารถปิดกั้นไม่ให้สัตว์ปีกที่เลี้ยงไว้สัมผัสกับ
นกธรรมชาติ

3. ดวขดุคการเข้า-ออกของคน สัตว์ ฮานพาชนะ
ภายในฟาร์ม

3.1 ห้ามบุคคลภายนอกเข้าฟาร์มโดยไม่จำเป็น กรณี
ของฟาร์มสัตว์ปีกบุคคลที่เข้า-ออกฟาร์มต้อง
เปลี่ยนเครื่องแต่งกาย เปลี่ยนรองเท้า และผ่าน
การฆ่าเชื้อก่อนเข้า-ออกฟาร์มทุกครั้ง

3.2 หลีกเลี้ยงการนำฮานพาชนะเข้าฟาร์มโดย
ไม่จำเป็น โดยเฉพาะรถขนส่งอาหารสัตว์ รถขนส่ง
สัตว์ปีก ไข่หรือมูลสัตว์ หากจำเป็นต้องเข้าฟาร์ม
ให้ฉีดพ่นฮานพาชนะด้วยน้ำยาฆ่าเชื้อโรคก่อน
เข้าฟาร์มหรือใช้รถเฉพาะภายใน ฟาร์มเท่านั้น

4. วดซื้อสัตว์ปีกจากพื้นที่อื่น ๆ เข้ามาเลี้ยงในพื้นที่
ไม่เกิดโรค

5. ไม่ใช้น้ำจากแหล่งน้ำสาธารณะ เช่น แม่น้ำ ลำคลอง
ดวใช้น้ำสะอาดในการเลี้ยงสัตว์ปีก

6 ขี้ออกันเชื้อโรคที่ปนเปื้อนไข่และภาติไข่ในฟาร์ม โดย
มาเชื้อโรคที่ไข่และภาติไข่ทุกครั้งที่นำเข้าฟาร์ม

7 หากสัตว์ปีกป่วยหรือตายไม่ว่าด้วยสาเหตุใด ให้รีบ
แจ้งเจ้าหน้าที่ปศุสัตว์ในท้องที่ อสม. อสป. หรือองค์กร
ปกครองส่วนท้องถิ่นทันที เพื่อไปดำเนินการควบคุมโรค
และทำลายเชื้อโรค และควรปฏิบัติตามคำแนะนำของ
เจ้าหน้าที่อย่างเคร่งครัด เพื่อป้องกันการแพร่ระบาดของโรค
ตรวจสอบฉาบลาสติกกันเปื้อน ไข่ปิดปากและจมูก งดมี
หมวก เมื่อต่อสัมผัสกับสัตว์ปีกที่ตาย และควรนำอุปกรณ์
ที่ใช้แล้วไปแช่และซักล้างด้วยผงซักฟอกก่อนนำมาใช้ใหม่
หรือนำไปเผาหรือฝัง

8 ห้ามบริโภคสัตว์ปีกที่ป่วยหรือตาย หรือนำสัตว์ปีก
ที่ป่วยหรือตายไปจำหน่าย

9 ห้ามนำสัตว์ปีกป่วยหรือตายทิ้งลงในแหล่งน้ำ
สาธารณะ ให้ทำการเผาหรือฝังใต้ระดับพื้นดินไม่น้อยกว่า
50 เซนติเมตร และกำจัดด้วยน้ำยามาเชื้อโรค



ระบบการป้องกันโรคในฟาร์ม (Farmbiosecurity)



หรือระบบความปลอดภัยทางชีวภาพ (biosecurity)

หมายถึง ระบบการป้องกันหรือลดโอกาสในการนำเชื้อโรคเข้าหรือออกจากฟาร์มหรือโรงเรือน สถานที่เลี้ยงสัตว์ โรงฆ่าสัตว์ โรงวานแปรรูปผลิตภัณฑ์จากสัตว์ รวมถึงปิดกั้นสวนสัตว์ ภาชนะ อุปกรณ์ การจัดการขยะ ซากสัตว์และน้ำทิ้ง เป็นวิธีการควบคุมโรคที่ถูกต้องและได้ผลดีที่สุด

การป้องกันโรคในฟาร์มทำได้โดย

- 1** เลี้ยงสัตว์ปีกตามมาตรฐานฟาร์มของกรมปศุสัตว์ โดยมีรั้วกันมิดชิด โรงเรือนมีลวดตาข่ายที่สามารถป้องกันนกและสัตว์อื่น ๆ ไม่ให้เข้าไปในฟาร์มหรืออาจใช้โรงเรือนระบบอีแวป
- 2** ควบคุมการเข้า-ออกจากฟาร์ม และการเคลื่อนย้ายภายในฟาร์ม ทำความสะอาดและฆ่าเชื้อโรคที่รองเท้าทุกครั้ง ก่อนเข้า-ออก ล้างมือหลังจากจับสัตว์ปีกก่อนออกจากโรงเรือนทุกครั้ง
- 3** ทำความสะอาดและทำลายเชื้อโรคที่ปนเปื้อนมากับอุปกรณ์ต่างๆ ฮานพาชนะ คนที่ผ่านเข้ามาในฟาร์ม และพนักงานภายในฟาร์ม โดยใช้วิธีการเดียวกับที่ควบคุมการเข้า-ออกฟาร์ม หากมีการควบคุม ป้องกันโรคที่ดีและถูกต้อง



จะสามารถควบคุมและป้องกันการระบาดของโรคได้โดย
ไม่ต่อใช้สารเคมีที่อาจเป็นอันตราย ตกค้าง หรือปนเปื้อน
ไปกับซากหรือผลิตภัณฑ์สัตว์ ทำให้ปลอดภัยกับผู้เลี้ยง และ
ผู้บริโภค

การป้องกันโรคไข้หวัดนกในนกสวยงามหรือ นกลี้อยื่นๆ



- 1 เลื่อนนกด้วยอาหารและน้ำที่สะอาด ปลอดภัยจากสิ่งปนเปื้อน เช่น มูลสัตว์ปีกอื่นๆ
- 2 เก็บอาหารเลื่อนนกไว้ในภาชนะที่มีฝาปิดมิดชิด
- 3 ห้ามบุคคลอื่นหรือยานพาหนะเข้า-ออกฟาร์มนกโดยไม่จำเป็น
- 4 ใช้อุปกรณ์ป้องกันสัตว์อื่นไม่ให้เข้าไปในกรงหรือโรงเรือน เช่น ตาข่าย แฉ อวน มีดคลุม
- 5 ฉีดน้ำยามาเชื้อโรคต่างๆ



ภายในโรงเรือนเป็นระยะ
ห่างอย่างน้อยอาทิตย์ละ **2-3**
ครั้ง หรือทุกวันถ้ามีการระบาดของโรคภายในรัศมี **1 ถึง 5**
กิโลเมตร

การป้องกันโรคไข้หวัดนกสำหรับผู้ซื้อสัตว์ปีก



1. ไม่ซื้อสัตว์ปีกที่ป่วยหรือตายจากฟาร์มที่มีสัตว์ปีกตายมากผิดปกติ

2. เมื่อซื้อสัตว์ปีกที่ใดแล้ว

ไม่ควรรวและฟาร์มสัตว์ปีกอื่น หากจำเป็นต้องเข้าฟาร์มอื่นอีกให้ขอदानพาสปอร์ตจากฟาร์ม และพ่นน้ำยามาเชื้อโรคที่เสื่อผ้าและตัวคน พร้อมทั้งเปลี่ยนรองเท้าทุกครั้งที่จะเข้าฟาร์ม

3. ต้องทำความสะอาดและฉีดพ่นน้ำยามาเชื้อโรคที่ตัวรถ ล้อรถและกระถางใส่สัตว์ปีกให้ทั่วถึงทุกซอกทุกมุม หลีกเลี่ยงนำสัตว์ปีกส่งไปฆ่าสัตว์

4. ต้องระมัดระวังตนเองโดยการใส่ผ้าปิดปากและจมูก สวมแว่นตา ถุงมือ รองเท้าบูท ล้างมือและอาบน้ำชำระร่างกาย พร้อมทั้งเปลี่ยนเสื่อผ้าทุกครั้งหลังจากปฏิบัติ



งานเสิร์ฟ

การป้องกันโรคไข้หวัดนกในครัวมาสัตว์ปีก

1. ไม้จับสัตว์ปีกช่วยเข้าครัวมา
2. ถ้ามีสัตว์ปีกตายให้ทำลาย



ด้วยการเผาหรือฝัง

3. หากพบซากสัตว์ปีกหรือเนื้อสัตว์ในสัตว์ปีกมีความผิดปกติ เช่น มีจุดเลือดออก เลือดดำหรือมีสีคล้ำผิดปกติให้ทำลายซากสัตว์ปีกหรือเนื้อสัตว์ปีกโดยการเผาหรือฝัง

4. ล้างบริเวณที่ชำแหละสัตว์ปีกให้สะอาดด้วยผงซักฟอก พร้อมทั้งล้างหรือฉีดพ่นด้วยน้ำยาฆ่าเชื้อโรคและเก็บแจ้งเจ้าหน้าที่ปศุสัตว์ทันที

การป้องกันโรคไข้หวัดนกสำหรับผู้บริโภค

1. เลือกซื้อสัตว์ปีกจากฟาร์มที่ผ่านการรับรองมาตรฐานฟาร์มสัตว์ปีกของกรมปศุสัตว์

2. เลือกซื้อเนื้อสัตว์ปีก ไข่และผลิตภัณฑ์สัตว์ปีกจากแหล่งจำหน่ายที่ถูกต้องลักษณะ กระดาษสาจากโรงชำแหละ และมีสติ๊กเกอร์ของกรมปศุสัตว์ติดกับโรง

3.

ไม่ซื้อสัตว์ปีกที่มีราคาถูกผิดปกติหรือสภาพซากไม่สมบูรณ์





มีจุดเลือดออก มีรอยจ้ำ สีของเนื้อสัตว์ปีก
ชัดเจนมีสีเหลืองมากผิดปกติ

4. เลือกซื้อไก่ที่บรรจุในภาชนะที่สะอาด
ไม่มีมูลติดเปลือกไข่

5. ไก่ต่อจใหม่มีรอยแตกกว้าง
ไข่สดต่อจมีสีผิวของเปลือกไข่ค่อนข้างใสกึ่งขาว

- 6. ขั้วไก่เฉพาะเนื้อสัตว์ปีกและไข่ที่ปรุงสุก
- 7. หลีกเลี่ยงการจิ้มอาหารด้วยส้อมทุกครั้งที่

การเนืขสัตว์ปีก เช่น ไก่ เป็ดหรือนกป่วยตาย

หากพบว่าสัตว์ปีก เช่น ไก่ เป็ด ฆ่าหรือเนืขที่เลี้ยงไว้
ในบ้านป่วยตายอย่างรวดเร็ว หรือตายผิดปกติมากกว่า 1 ตัวขึ้นไป
หรือมีนกตกครมาตายบริเวณบ้าน หรือไก่กลับบ้านที่มีการเลี้ยง
สัตว์ปีกควรเก็บตัวอย่างซากนกที่ตายส่งตรวจโดยใส่ถุงพลาสติก
2 ชั้น มัดปากถุงให้แน่น เก็บใส่ภาชนะแช่น้ำแข็ง นำส่งที่
สำนักงานปศุสัตว์อำเภอ หรือสำนักงานปศุสัตว์จังหวัด เพื่อ
ส่งตรวจทางห้องปฏิบัติการของกรมปศุสัตว์ต่อไปหากไม่มีสัตว์ปีก
อื่นๆในบริเวณใกล้เคียง ควรทำลายซากนกดังกล่าวโดยการ
เผาหรือฝังในบริเวณที่พบซากนกตาย โดยจุดหลุมลึกไม่น้อยกว่า
50 เซนติเมตร ใส่ซากนกลงไป แล้วรดทับด้วยน้ำยาฆ่าเชื้อโรค
เช่น น้ำด่างหรือปูนขาว แล้วฝังกลบทับให้แน่น

สิ่งที่ต้องปฏิบัติ

ก่อน

สัมผัส

ตัวปีกที่ป่วยตายหรือทำลายสัตว์ปีก
ตรวจสอบผ้าพลาสติกกันเปื้อน รองเท้าบูท
ผ้าปิดปาก จมูก ถุงมือ หมวก



หลัง

สัมผัส

ตัวปีกที่ป่วยตายหรือทำลายสัตว์ปีก ตรวจใบล้ามือ อาบน้ำ
ฟอกสบู่ให้สะอาด และเปลี่ยนเสื้อผ้าทุกครั้ง เสื้อผ้าที่ใส่แล้ว
ผ้าพลาสติกหรือผ้ากันเปื้อน ผ้าปิดปาก และจมูก
ถุงมือถอดถอดทิ้ง หรือนำไปแช่และซักล้างด้วยผงซัก
ฟอกหรือน้ำสบู่นำมาใช้อีก

แจ้งเจ้าหน้าที่ปศุสัตว์ที่

ที่หากสัตว์ปีกของท่าน



ดูอาการตายอย่างน้อยร้อยละ 5 ใน 2
วัน



แสดงอาการอื่นร่วมด้วยดังนี้

- ตายกะทันหัน
- อาการระบับทาวเดินหายใจ
เช่น หายใจลำบาก หน้าบวม
น้ำตาไหล
- อาการทาวระบับประสาท เช่น





ซัก ผงซัก
ม

• ทิ้งเสื้อผ้า นอนอยู่ ซิม
ก



อาหาร

• ไล่ลดไข่รบกวนสัตว์ปกติ

หอนนเขนีสือล่ำ หรือ

หน้าแจ้วมีจุดเลือดออก

วิธีการทำความสะอาดและทำลายเชื้อโรคในเสื่อไถ่ และโรงเรือน

1 นำวัสดุอุปกรณ์ต่างๆ ออกนอกโรงเรือนและ
ทำลายเชื้อโรค ดังนี้

11 ทำความสะอาดด้วยน้ำผสมผงซักฟอก หรือน้ำยาล้างจาน
ตามขี้เถ้า ผ่น แล้วล้างออกด้วยน้ำสะอาด

12 แช่หรือพ่นน้ำยาฆ่าเชื้อ

13 ตากวัสดุอุปกรณ์ให้แห้ง

2 กำจัดเศษอาหาร มูลสัตว์ สัตว์ป่วย
หรือซากออกจากโรงเรือน ภาชนะน้ำยาฆ่าเชื้อ
แล้ว ทำลายโรคโดยการเผาหรือฝัง
ไม่ควรมนำมูลไปทำปุ๋ย

3 กำจัดพาหะ เช่น หนู มด ปลวก
ด้วยสารเคมีที่ใช้ในการกำจัดพาหะดังกล่าว
เช่น ยาเบื่อหนู หรือยากำจัดมด ปลวก

4 ทำ ผ ก ว ๑ ม ส ๒



อ ๑ ๓ ๕ ๗ ๙ ๑๑ ๑๓ ๑๕ ๑๗ ๑๙ ๒๑ ๒๓ ๒๕ ๒๗ ๒๙ ๓๑ ๓๓ ๓๕ ๓๗ ๓๙ ๔๑ ๔๓ ๔๕ ๔๗ ๔๙ ๕๑ ๕๓ ๕๕ ๕๗ ๕๙ ๖๑ ๖๓ ๖๕ ๖๗ ๖๙ ๗๑ ๗๓ ๗๕ ๗๗ ๗๙ ๘๑ ๘๓ ๘๕ ๘๗ ๘๙ ๙๑ ๙๓ ๙๕ ๙๗ ๙๙

๑ ๓ ๕ ๗ ๙ ๑๑ ๑๓ ๑๕ ๑๗ ๑๙ ๒๑ ๒๓ ๒๕ ๒๗ ๒๙ ๓๑ ๓๓ ๓๕ ๓๗ ๓๙ ๔๑ ๔๓ ๔๕ ๔๗ ๔๙ ๕๑ ๕๓ ๕๕ ๕๗ ๕๙ ๖๑ ๖๓ ๖๕ ๖๗ ๖๙ ๗๑ ๗๓ ๗๕ ๗๗ ๗๙ ๘๑ ๘๓ ๘๕ ๘๗ ๘๙ ๙๑ ๙๓ ๙๕ ๙๗ ๙๙

๕. พ่นน้ำยาฆ่าเชื้อโรคใช้ทั่วทุกซอกทุกมุม ของโรงเรือน
โ ต อ ก ๑ ๓ ๕ ๗ ๙ ๑๑ ๑๓ ๑๕ ๑๗ ๑๙ ๒๑ ๒๓ ๒๕ ๒๗ ๒๙ ๓๑ ๓๓ ๓๕ ๓๗ ๓๙ ๔๑ ๔๓ ๔๕ ๔๗ ๔๙ ๕๑ ๕๓ ๕๕ ๕๗ ๕๙ ๖๑ ๖๓ ๖๕ ๖๗ ๖๙ ๗๑ ๗๓ ๗๕ ๗๗ ๗๙ ๘๑ ๘๓ ๘๕ ๘๗ ๘๙ ๙๑ ๙๓ ๙๕ ๙๗ ๙๙

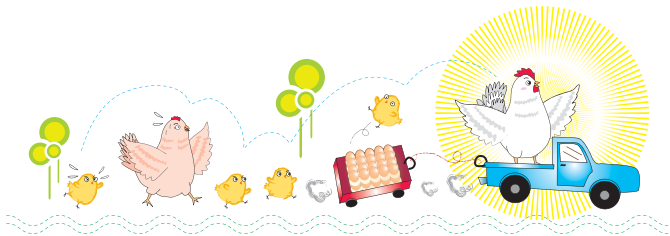


ยาฆ่าเชื้อที่ใช้ในการควบคุมและลดการกระจายเชื้อโรค

เชื้อไวรัสไข้หวัดนกจะมีความไวต่อน้ำยาฆ่าเชื้อ
เกือบทุกชนิด และสามารถทำให้อ่อนกำลังลงได้โดยใช้
ความร้อนและความแห้ง ควรล้างวัสดุ อุปกรณ์ และ
ยานพาหนะด้วยผงซักฟอก และใช้น้ำยา
ฆ่าเชื้อทำลายเชื้อโรค เพื่อควบคุมมิให้
มีการปนเปื้อนออกจากไปทั่วยานพาหนะ
กลุ่มยาฆ่าเชื้อที่ได้ผลดีในการทำลายเชื้อ คือ

1. กลูตารัลดีไฮด์ (Gluteraldehyde)
2. แอมโมเนียมคลอไรด์ (Ammoniumchloride)
3. สารประกอบของควอเตอร์นารี แอมโมเนียม





(Quaternary ammonium compound)

4. สารประกอบคลอรีน (Chlorine compound) เช่น ไฮเตอร์
5. สารประกอบไอโอดีน (Iodine compound) เช่น เบตาดีน, ไพวีดีน เป็นต้น
6. ฟีนอล (Phenol) เช่น เดททอล เป็นต้น
7. สารที่เป็นกรด-ด่างแก่ เช่น โซเดียมไฮโปคลอไรต์

ขอคำแนะนำเพิ่มเติมได้ที่

สำนักงานปศุสัตว์จังหวัด

การเคลื่อนย้ายสัตว์ปีก จากสัตว์ปีกและไข่พันธุ์

1. สัตว์ปีกที่เลือกลักษณะฟาร์มหรือมีการเลี้ยงตัวแต่ 200 ตัว ขึ้นไป

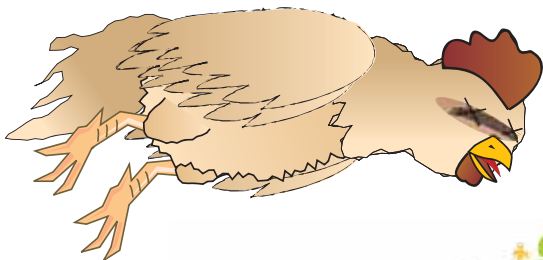
- แผลงที่มาต่อๆไม่มีการระบาดของโรคไข้หวัดนก ในรัศมี 10 กิโลเมตร เป็นเวลา 60 วัน

- ตั๋วมาจากฟาร์มที่เป็นฟาร์มมาตรฐาน

- ตอว์ได้ขการตรวจโรคและผลการตรวจตอว์ไม่พบเชื้อโรคไข้หวัดนกทุกตัวก่อนเคลื่อนย้าย
- สัตว์ปีกที่มีระยะเวลาการเลี้ยงมากกว่า **90** วัน ตอว์สุ่มตรวจทุก **60** วัน และผลการตรวจตอว์ไม่พบเชื้อโรคไข้หวัดนก
- พื้นที่ปลายทางในรัศมี **10** กิโลเมตรตอว์ไม่มีการระบาดของโรคไข้หวัดนกเป็นเวลา **30** วัน และเป็นฟาร์มที่ได้มาตงฐาน หรือเป็นโรงฆ่าที่กรมปศุสัตว์ให้การรับรอง

2. สัตว์ปีกที่ไม่เลี้ยงลักษณะฟาร์มหรือเลี้ยงน้อกว่า 200 ตัว

- แผลงที่มาตอว์ไม่มีการระบาดของโรคไข้หวัดนกในรัศมี **10** กิโลเมตร เป็นเวลา **60** วัน
- ตอว์ได้ขการตรวจโรคและผลการตรวจตอว์ไม่พบเชื้อโรคไข้หวัดนกทุกตัวก่อนเคลื่อนย้าย สำหรัขไกชนตอว์ทำสมุดประจำตัวไกชน
- สัตว์ปีกที่มีระยะเวลาการเลี้ยงมากกว่า **90** วัน ตอว์



สุ่มตรวจทุก **60** วัน และ
ผลการตรวจต้องไม่พบเชื้อ
โรคไข้หวัดนก



- พื้นที่ปลายทางในรัศมี **10**
กิโลเมตร ต้องไม่มีภาวะ
ระบาดของโรคไข้หวัดนก เป็นเวลา **30** วัน

3. ซากสัตว์ปีก

- แห่สัตว์ที่มาจากต้องไม่มีภาวะระบาดของโรคไข้หวัดนกใน
รัศมี **10** กิโลเมตร เป็นเวลา **30** วัน

- ต้องมาจากโรงงานสัตว์ปีกที่ได้รับการขึ้นทะเบียนกับ



กรมปศุสัตว์

4. ไช้สำหรับใช้ทำพันธุ์

- แผลงที่มาต่อวิไม่มีภาวะขาด ของโรคไข้หวัดนกในรัศมี **10** กิโลเมตร เป็นเวลา **60** วัน

- ตั๋ว สุ่ม ตรวจ โรค จาก พ่อ แม่ พันธุ์ ทุก **60** วัน และผลการตรวจต่อวิไม่พบเชื้อโรคไข้หวัดนก

โดยก่อนเคลื่อนย้ายต่อวิของอนุญาตต่อสัตว์แพทย์ประจำที่อยู่ที่ต้นทางและแจ้งให้สำนักงานปศุสัตว์จังหวัดปลายทางทราบด้วย

คำถามโรคไข้หวัดนกที่ถูกต้องของ

1. พื้นที่เกิดโรคที่ใดบ้าง

สามารถดูข้อมูลจาก www.dld.go.th หรือสอบถามที่ศูนย์ควบคุมโรคไข้หวัดนก กรมปศุสัตว์ **0-2653-4444** ต่อ **41378** หรือ **Call Center 0-2653-4551-54**

2. การติดต่อของเชื้อไวรัสไข้หวัดนก

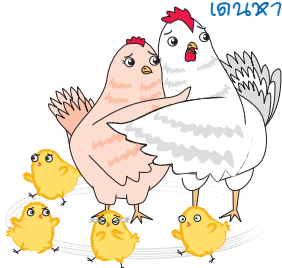
จากสัตว์ปีกสู่คน เชื้อเข้าสู่ร่างกายโดยระบบทาง

เดินหายใจและทางเดินอาหาร จากการสัมผัส

สัตว์ติดเชื้อหรือสิ่งขับถ่ายของสัตว์ปีก

3

การจ่ายเงินค่าชดเชยในการทำลายสัตว์ปีก



รัฐบาลจะจ่ายเงินค่าชดเชยให้ในกรณี **75%** ของราคาจำหน่ายในท้องตลาดก่อนเกิดโรคระบาด โดยเจ้าหน้าที่ของรัฐได้เข้าไปตรวจสอบแล้วว่าเป็นโรคระบาด

4. ถ้าพบซากสัตว์ปีกที่ไวโดฮไม่ทราบเจ้าของ จะแจ้งให้มาตรวจสอบได้บ้าง

- ถ้าพบซากสัตว์ปีกจำนวนมากเมื่อ **1** หรือ **2** ตัว และไม่มีกาบเลี้ยงสัตว์ปีกในบริเวณนั้น ให้ผู้พบเห็นเก็บซากใส่ถุงพลาสติก **2** ชั้น [ด อ ส ว ม ก ว มี อ ห รื อ กวพลาสติกก่อน แล้วนำไปเผา หรือฝังให้ลึกประมาณ **50** เซนติเมตร
- ถ้ามีการเลี้ยงสัตว์ปีกในบริเวณนั้น ให้แจ้งอาสาปศุสัตว์ประจำหมู่บ้าน อาสาสมัครสาธารณสุข ผู้ใหญ่บ้าน กำนัน อบต. เจ้าหน้าที่ปศุสัตว์ในท้องที่หรือสำนักงานปศุสัตว์จังหวัด

5. การเคลื่อนย้ายสัตว์ปีก/ซากสัตว์ปีกไปยังพื้นที่

ต้องขออนุญาตต่อสัตวแพทย์ประจำท้องที่ตามระเบียบกรมปศุสัตว์ก่อนการเคลื่อนย้าย ต้องทำการตรวจ

อุจจาระ (cloacal swab) เพื่อหาเชื้อโรดิวัวด์นก
ที่พบขั้วเชื้อโรดิวัวด์นกข้ามเปลือกนัยและต่อตัวทำลายส
ตัวปีกทั้งหมด

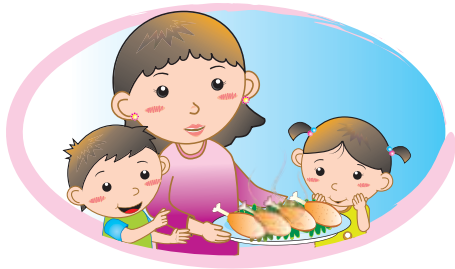
6. มีมาตรการอย่างไรในกรณีสัตว์พาหะของโรค เช่น
เปิดใส่ทุ่ง

- ห้ามเคลื่อนย้ายอ่าวเด็ดขาด โดยให้จัดสถานที่
เลี้ยงอ่าวถาวร
- ตรวจสอบ-แม่พันธุ์เปิด ที่พบเชื้อใช้มาตรการ
ทำลาย
- จัดทะเบียนเกษตรกรผู้เลี้ยง
- เกษตรกรทำมาตรฐานฟาร์มสัตว์ปีก

7. บริษัทที่เลี้ยงสัตว์ปีกมีมาตรการควบคุมโรดิวัวด์นก
อย่างไร

เน้นหลักการควบคุมความปลอดภัยทางชีวภาพ เมื่อ





ข้อกั้นและควมคุมโรคในฟาร์ม โดยเน้นการข้อกั้นเชื้อโรค จากสัตว์พาหะอื่น เช่น นก หนูหรือสัตว์อื่นๆ รวมถึง ควบคุมการเข้า-ออกฟาร์มเลี้ยงสัตว์ปีกในโรงเรือนปิด

8. ถ้าแม่บ้านน้ำไปประกอบอาหารจะสามารถติดเชื้อ ไช้หวัดนกได้หรือไม่

ไปที่เคลื่อนย้ายเข้าสู่โรงฆ่าที่ได้มาตรฐานต่อผ่าน การตรวจเชื้อไข้หวัดนก โดยถ้าพบผลบวกต่อเชื้อดังกล่าวจะ ถูกทำลายที่ทันที ดังนั้นการซื้อไก่จากแหล่งที่เชื่อถือได้ มีสติ๊กเกอร์ของกรมปศุสัตว์ติดกับขงและขงสุก จะไม่มี โอกาสติดเชื้อไข้หวัดนก

9. ผลกระทบที่สำคัญๆจากไก่ที่ขายตามหัวตลาดจะ ปลอดภัยหรือไม่

ปลอดภัยหากเป็นผลกระทบที่ผ่านกรมวิธีขงสุก ด้วยความถี่แล้ว

10. การใช้วัคซีนจะมีผลอย่างไรต่อการขงของไก่สดแช่แข็ง และไก่สุก

- ประเทศที่มีการระบาดของไวรัสโควิด-19 ไม่สามารถส่งออกไปสอดแช่แข็งได้ แต่ยังสามารถส่งออกได้สุกได้จากผ่านการตรวจสอบและรับรองจากประเทศผู้ค้า
- หากมีการใช้วัคซีนในประเทศผู้ค้าจะระงับการนำเข้าไก่สุกทันที อย่างน้อย 3 เดือน และอาจไม่มีกำหนดจนกว่าจะเข้ามาตรวจสอบและได้รับรับรองว่าไม่มีการปนเปื้อนของไก่ที่ได้ใช้วัคซีน
- ประเทศผู้ค้าอาจนำเข้าไก่จากประเทศที่ไม่มีการระบาดของไวรัสโควิด-19 หรือไม่ใช้วัคซีน

11. โศกโศกภัยจากผลกระทบต่อเศรษฐกิจไทยหรือไม่

เนื่องจากทำให้มีผู้เสียชีวิตจำนวนมาก โดยเฉพาะเกษตรกรผู้เลี้ยงสัตว์ปีก ผู้จำหน่ายสัตว์ปีก ผู้บริโภค ธุรกิจอาหารสัตว์ อุตสาหกรรมแปรรูป รวมทั้งมีผลกระทบต่อการค้าส่งออกและต่อเนื่องถึงการท่องเที่ยว

12. ข้อดี/ข้อเสียของการใช้วัคซีนป้องกันโรคไวรัสโควิด-19

- ข้อดี สามารถสร้างภูมิคุ้มกันได้บางส่วนทำให้ใช้วัคซีนสายพันธุ์เดียวกับโรคที่เกิดลดอัตราการตายได้ แต่ยังสามารถแพร่เชื้อได้ทางสิ่งแวดล้อม เช่น อากาศ
- ข้อเสีย ทำให้ไม่สามารถทราบสถานะของโรคได้ และเกิดการกลายพันธุ์ของเชื้อ ทำให้เชื้อแพร่ออกไปในสิ่งแวดล้อม และสัตว์ปีกอื่นๆเกิดโรคได้

13. ทำไมรัฐบาลจีนมีนโยบายไม่ใช้ใช้วัคซีนป้องกัน

โรคไข้หวัดนกในสัตว์ปีก

- เนื่องจากวัคซีนไม่สามารถป้องกันโรคได้ **100%** วัคซีนที่ใช้กันปัจจุบันในหลายประเทศใช้ในการหยุดยั้งโรค หยุดยั้งการตายของสัตว์ปีก แต่สัตว์ปีกที่ไข้หวัดนกทั้งหมดจะถูกทำลายที่หัวสัตว์โรคสงบไม่ใช้ฉีดเป็นโปรแกรมประจำ
- สัตว์ปีกที่ได้รับเชื้อหลังจากทำวัคซีนสามารถจับเชื้อออกมาทางอุจจาระได้ ทำให้มีเชื้อแพร่ไปในสิ่งแวดล้อม ทำให้ติดต่อกับสัตว์ปีกอื่นและเกิดการระบาดของโรคได้

สถานที่สำรวจซากสัตว์ปีกเมื่อตรวจวินิจฉัยโรคไข้หวัดนก

1. สถาบันสุขภาพสัตว์แห่งชาติ
เกษตรกลาง เขตจตุจักร กรุงเทพฯ **10900**
โทร. **0-2579-890814**
2. ศูนย์วิจัยและพัฒนากากสัตว์แพทย์ ภาคตะวันออก
ต.คลองแก้ว อ.บ้านฉาง จ.ชลบุรี
โทร. **0-3874-2116-20**
3. ศูนย์วิจัยและพัฒนากากสัตว์แพทย์ภาคตะวันออกเฉียงเหนือตอนล่าง
อ.เมือง จ.สุรินทร์
โทร. **0-4454-6104**
4. ศูนย์วิจัยและพัฒนากากสัตว์แพทย์ภาคตะวันออกเฉียงเหนือตอนบน
ต.ท่าพระ อ.เมือง จ.ขอนแก่น

โทร. **0-4326-1246, 0-4326-2050**

5. ศูนย์วิจัยและพัฒนาการสัตวแพทย์ ภาคเหนือตอนล่าง
อ.วังทอง จ.พิษณุโลก

โทร. **0-5531-2069 70**

6. ศูนย์วิจัยและพัฒนาการสัตวแพทย์ ภาคเหนือตอนบน
อ.หัวดัด จ.ลำปาง

โทร. **0-5422-1476, 0-5422-6978**

7. ศูนย์วิจัยและพัฒนาการสัตวแพทย์ ภาคตะวันตก
ต.เขาชะวุ้ม อ.โพธาราม จ.ราชบุรี

โทร. **0-3222-8419, 0-3222-8379**

8. ศูนย์วิจัยและพัฒนาการสัตวแพทย์ ภาคใต้
อ.ทุ่งสง จ.นครศรีธรรมราช

โทร. **0-7553-8035 6**

9. สำนักงานปศุสัตว์จังหวัดทุกจังหวัด

สำนักงานปศุสัตว์จังหวัด

สำนักงานปศุสัตว์กรุงเทพมหานคร

โทร. **0-2466-3985** โทรสาร **0-2472-4286**

สำนักงานปศุสัตว์จังหวัดชัยนาท

โทร. **0-5647-6598** โทรสาร **0-5647-6597**

สำนักงานปศุสัตว์จังหวัดนนทบุรี

โทร. **0-2595-0687, 0-2595-0992** โทรสาร **0-2595-0090**

สำนักงานปศุสัตว์จังหวัดปทุมธานี

โทร. **0-2967-9771** โทรสาร **0-2967-9772**

สำนักงานปศุสัตว์จังหวัดพระนครศรีอยุธยา



- โทร. **0-3533-5592** โทรสาร **0-3533-5593**
 สำนักงานปศุสัตว์จังหวัดสกลบุรี
- โทร. **0-3662-6088** โทรสาร **0-3662-6089**
 สำนักงานปศุสัตว์จังหวัดสระบุรี
- โทร. **0-3622-1720** โทรสาร **0-3622-1720**
 สำนักงานปศุสัตว์จังหวัดสิงห์บุรี
- โทร. **0-3651-2495** โทรสาร **0-3652-0892**
 สำนักงานปศุสัตว์จังหวัดสุพรรณบุรี
- โทร. **0-3555-5466** โทรสาร **0-3555-5597**
 สำนักงานปศุสัตว์จังหวัดอ่างทอง
- โทร. **0-3561-1759** โทรสาร **0-3561-5828**
 สำนักงานปศุสัตว์จังหวัดฉะเชิงเทรา
- โทร. **0-3931-2601** โทรสาร **0-3933-2109**
 สำนักงานปศุสัตว์จังหวัดนครราชสีมา
- โทร. **0-3881-4226** โทรสาร **0-3851-1071**
 สำนักงานปศุสัตว์จังหวัดชลบุรี
- โทร. **0-3827-4047** โทรสาร **0-3828-5256**
 สำนักงานปศุสัตว์จังหวัดตราด
- โทร. **0-3951-1941** โทรสาร **0-3951-1941**
 สำนักงานปศุสัตว์จังหวัดนครนายก
- โทร. **0-3731-1549** โทรสาร **0-3731-5168**
 สำนักงานปศุสัตว์จังหวัดปราจีนบุรี
- โทร. **0-3721-6670** โทรสาร **0-3721-6670, 0-3721-2652**
 สำนักงานปศุสัตว์จังหวัดระยอง
- โทร. **0-3868-6644** โทรสาร **0-3826-7450, 0-3868-6859**
 สำนักงานปศุสัตว์จังหวัดสมุทรปราการ

โทร. **0-2384-7330** โทรสาร **0-2755-8688**
สำนักงานปศุสัตว์จังหวัดสระแก้ว
โทร. **0-3725-8040** โทรสาร **0-3725-8039**
สำนักงานปศุสัตว์จังหวัดชัยภูมิ
โทร. **0-4482-1307** โทรสาร **0-4481-2334**
สำนักงานปศุสัตว์จังหวัดนครราชสีมา
โทร. **0-4425-1822** โทรสาร **0-4425-9084**
สำนักงานปศุสัตว์จังหวัดบุรีรัมย์
โทร. **0-4461-1988** โทรสาร **0-4461-4589**
สำนักงานปศุสัตว์จังหวัดอุบลราชธานี
โทร. **0-457-5412** โทรสาร **0-457-2231**
สำนักงานปศุสัตว์จังหวัดร้อยเอ็ด
โทร. **0-4351-1707** โทรสาร **0-4352-746**
สำนักงานปศุสัตว์จังหวัดศรีสะเกษ
โทร. **0-4561-2779** โทรสาร **0-4561-2928**
สำนักงานปศุสัตว์จังหวัดสุรินทร์
โทร. **0-4451-1488** โทรสาร **0-4451-1488**
สำนักงานปศุสัตว์จังหวัดอำนาจเจริญ
โทร. **0-4551-1920** โทรสาร **0-4551-1920**
สำนักงานปศุสัตว์จังหวัดอุบลราชธานี
โทร. **0-4525-5005** โทรสาร **0-4525-5729**
สำนักงานปศุสัตว์จังหวัดกาฬสินธุ์
โทร. **0-4381-1535** โทรสาร **0-4381-1535**
สำนักงานปศุสัตว์จังหวัดขอนแก่น
โทร. **0-4322-1844** โทรสาร **0-4322-2154**
สำนักงานปศุสัตว์จังหวัดนครพนม



- โทร. **0-4251-1029** โทรสาร **0-4251-1167**
 สำนักงานปศุสัตว์จังหวัดมณฑลยวม
- โทร. **0-4377-7960** โทรสาร **0-4377-7967**
 สำนักงานปศุสัตว์จังหวัดมุกดาหาร
- โทร. **0-4261-2342** โทรสาร **0-4264-0097**
 สำนักงานปศุสัตว์จังหวัดเลย
- โทร. **0-4281-3547** โทรสาร **0-4283-2964**
 สำนักงานปศุสัตว์จังหวัดสกลนคร
- โทร. **0-4271-1756** โทรสาร **0-4271-3332**
 สำนักงานปศุสัตว์จังหวัดหนองคาย
- โทร. **0-4246-5387** โทรสาร **0-4246-53878**
 สำนักงานปศุสัตว์จังหวัดหนองบัวลำภู
- โทร. **0-4231-3117** โทรสาร **0-4231-3117**
 สำนักงานปศุสัตว์จังหวัดอุดรธานี
- โทร. **0-4222-1572** โทรสาร **0-4222-2984**
 สำนักงานปศุสัตว์จังหวัดชัยภูมิ
- โทร. **0-5371-8878** โทรสาร **0-5371-1604**
 สำนักงานปศุสัตว์จังหวัดเชียงใหม่
- โทร. **0-5389-2514** โทรสาร **0-5389-2623**
 สำนักงานปศุสัตว์จังหวัดน่าน
- โทร. **0-5471-0272** โทรสาร **0-5471-1825**
 สำนักงานปศุสัตว์จังหวัดนบะเข
- โทร. **0-5443-1322** โทรสาร **0-5443-1500**
 สำนักงานปศุสัตว์จังหวัดแพร่
- โทร. **0-5451-1098** โทรสาร **0-5453-3459**
 สำนักงานปศุสัตว์จังหวัดแม่ฮ่องสอน

โทร. **0-3425-0981** โทรสาร **0-3425-5412**
สำนักงานปลัดจังหวัดพะเยา
โทร. **0-3261-1366** โทรสาร **0-3260-2422**
สำนักงานปลัดจังหวัดเพชรบุรี
โทร. **0-3242-5496** โทรสาร **0-3242-4909**
สำนักงานปลัดจังหวัดระยอง
โทร. **0-3233-7802** โทรสาร **0-3231-5301**
สำนักงานปลัดจังหวัดสมุทรสาคร
โทร. **0-347-1699** โทรสาร **0-347-4360**
สำนักงานปลัดจังหวัดสมุทรสาคร
โทร. **0-3441-2170** โทรสาร **0-3441-2600**
สำนักงานปลัดจังหวัดกระบี่
โทร. **0-7561-1791** โทรสาร **0-7561-2291**
สำนักงานปลัดจังหวัดชุมพร
โทร. **0-750-1023** โทรสาร **0-751-1614**
สำนักงานปลัดจังหวัดนครศรีธรรมราช
โทร. **0-7535-6254** โทรสาร **0-7535-6065**
สำนักงานปลัดจังหวัดน่าน
โทร. **0-7641-2080** โทรสาร **0-7641-2080**
สำนักงานปลัดจังหวัดภูเก็ต
โทร. **0-7621-6934** โทรสาร **0-7621-6935**
สำนักงานปลัดจังหวัดระนอง
โทร. **0-7781-2494** โทรสาร **0-7782-4869**
สำนักงานปลัดจังหวัดสุราษฎร์ธานี
โทร. **0-7727-2900** โทรสาร **0-7727-2900**
สำนักงานปลัดจังหวัดตาก
โทร. **0-7521-8377** โทรสาร **0-7521-8377**

มาตรการควบคุมโรคไข้หวัดนกของกรมปศุสัตว์



1. ห้ามนำเข้าสัตว์ปีกทุกชนิดจากประเทศที่เกิดโรคระบาดไข้หวัดนก
2. ด้้นหาโรคเร็ว ทำลายสัตว์ป่วยและทำลายเชื้อโรคโดยส้วาเผื่อ่าอประชาชนและอาสาในระดับหมู่บ้าน ตำบล จัดเจ้าหน้าที่ปศุสัตว์ลวประจำอำเภอทุกอำเภอ เพื่อทำหน้าที่ตรวจสอบและรายงานสถานการณ์โรคผ่านระบบ **Internet** ทุกวัน
3. ควบคุมการเคลื่อนย้ายสัตว์ปีก โดยสัตว์ปีกทุกตัวต้องผ่านการตรวจโรคก่อนเคลื่อนย้าย
4. จัันทะเบียนผู้เลี้ยงสัตว์ปีกทั้งหมด ไก่ชนและฝูงเป็ดตอว่ามีทะเบียน
5. ปรึกษาระบบการเลี้ยงสัตว์ปีกตามระบบความปลอดภัยทางชีวภาพ (**Biosecurity**) เพื่อป้องกันเชื้อโรคเข้าสู่ฟาร์ม ก่อนที่จะนำสัตว์ปีกเข้าเลี้ยงใหม่ตอให้เจ้าหน้าที่ปศุสัตว์จัหวัดตรวจความพร้อมของฟาร์มและโรงเรือน
6. จดทะเบียนสถานที่ค้าสัตว์ปีกและโรงฆ่าสัตว์ปีกทั่วประเทศพัฒนาโรงฆ่าสัตว์ให้ถูกสุขอนามัยและมีการตรวจสอบแหล่งที่มาของสัตว์ปีกที่เข้าโรงฆ่า



การจัดแบ่งเขตปลอดโรคระบาดชนิดไขหวัดนกของประเทศไทย

วัตถุประสงค์

1. เพื่อสามารถควบคุมการระบาดทางตอนใต้ของประเทศไทย
2. เพื่อทำการควบคุมการเคลื่อนย้ายสัตว์ปีกและผลิตภัณฑ์สัตว์ปีกตามเขต
3. เพื่อสามารถควบคุมการเคลื่อนย้ายสัตว์ปีกและการเคลื่อนย้ายสัตว์ปีกและผลิตภัณฑ์สัตว์ปีก (100% control)





ระบบการป้องกันโรคในฟาร์ม
FARM BIOSECURITY
ทางเลือกที่ปลอดภัย
สำหรับผู้เลี้ยงสัตว์ปีกและผู้บริโภคร

สอบถามข้อมูลเพิ่มเติม

สำนักงานปศุสัตว์จังหวัด บุตรังจังหวัด

ศูนย์ควบคุมโรคสัตว์ปีกและ การแปรรูปสัตว์

โทร. ๐-๖๖๕๓-๕๕๕๕ ต่อ ๕๑๓๖-๘ Email : birdflu@dld.go.th

www.dld.go.th

กรมปศุสัตว์ห่วงใยเกษตรกรไทย ร่วมใจป้องกันโรคสัตว์ปีกอย่างปลอดภัย

